

湖南南方丘陵山地带南岭北麓历史遗留废弃矿山  
生态修复示范工程（耒阳市）2024-2025年度项目施工图设计图册

大样图一

（适用3、12、13、14、15、16、17、18、19标段）

核工业衡阳第二地质工程勘察有限公司

二〇二三年十月

湖南南方丘陵山地带南岭北麓历史遗留废弃矿山  
生态修复示范工程（耒阳市）2024-2025年度项目详细勘查图册

大样图一

（适用 3、12、13、14、15、16、17、18、19 标段）

核工业衡阳第二地质工程勘察有限公司

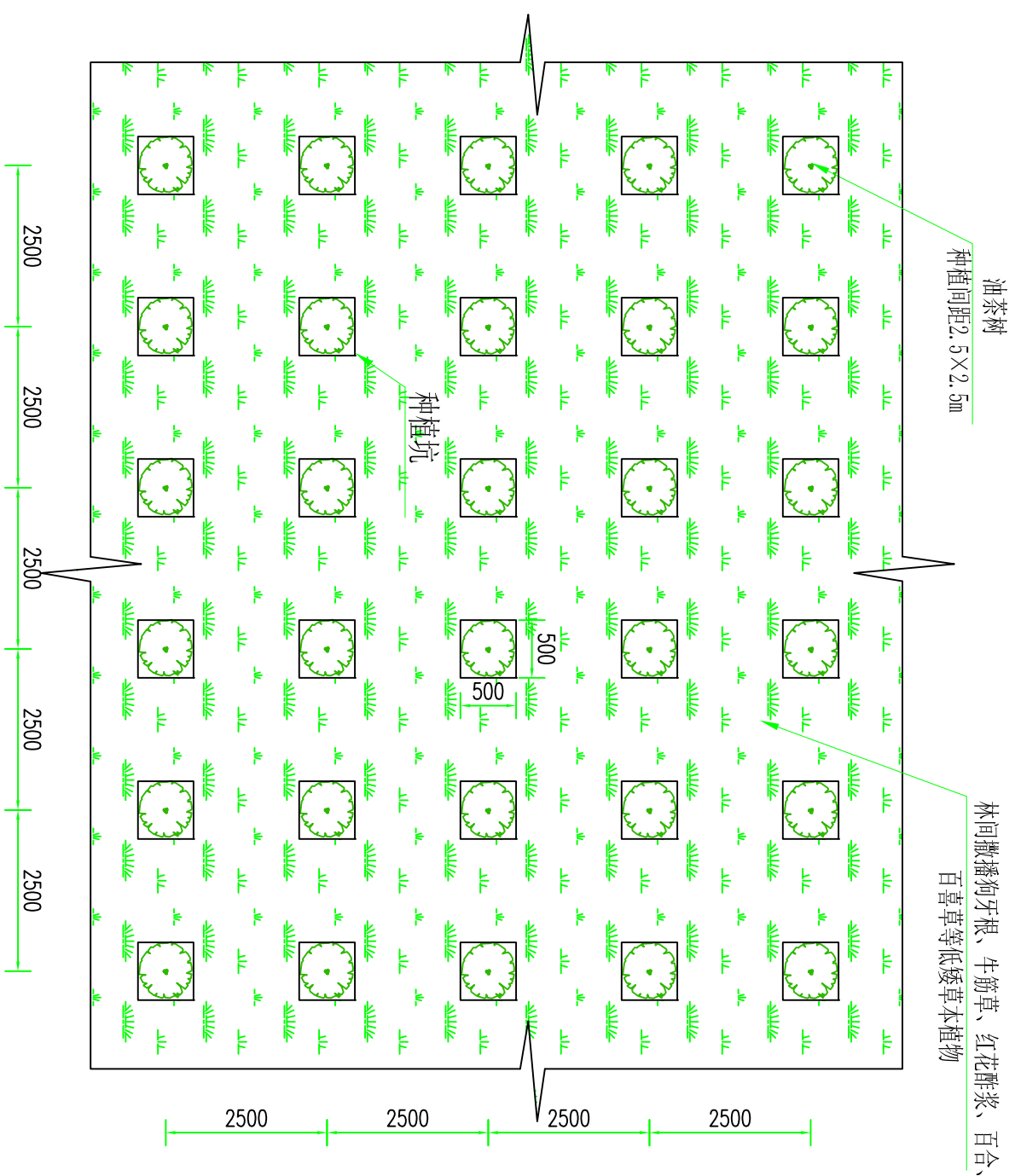
二〇二三年十月



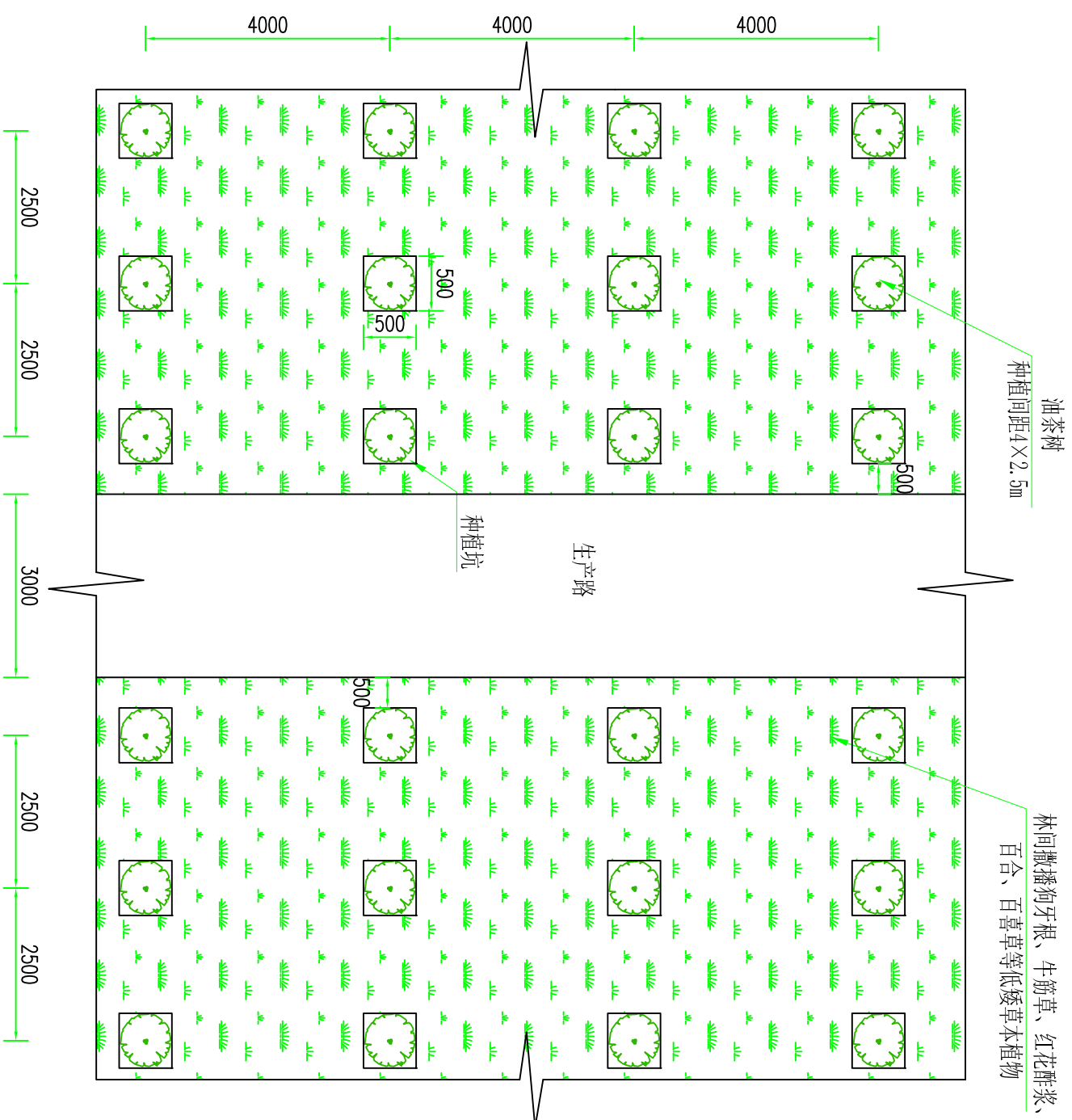
# 目录

1	油茶园种植设计大样图 1
2	油茶园种植设计大样图 2
3	坡脚生态种植槽灌草藤复绿设计大样图(不挂网)(一)
4	坡脚生态种植槽灌草藤复绿设计大样图(挂网)(二)
5	新修排水沟(0.3m*0.3m)设计大样图
6	新修排水沟(0.4m*0.4m)设计大样图
7	新修排水沟(0.5m*0.5m)设计大样图
8	新修生态沟设计大样图
9	新修沉砂池设计大样图
10	新修集雨池设计大样图
11	砖砌蓄水池设计大样图
12	现浇蓄水池设计大样图
13	整修道路(3m)设计大样图
14	新修道路(3m)设计大样图
15	防护栏杆设计大样图
16	地质灾害变形监测点设计大样图
17	公示牌结构示意图
18	警示牌设计大样图

人工生产油茶园种植平面示意图 1:100



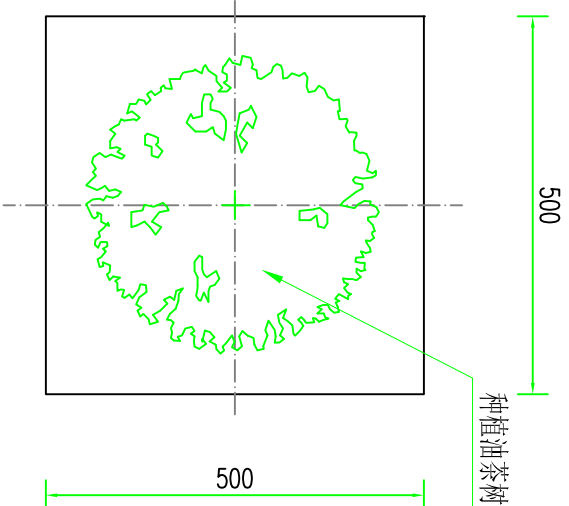
机械生产油茶园种植平面示意图 1:100



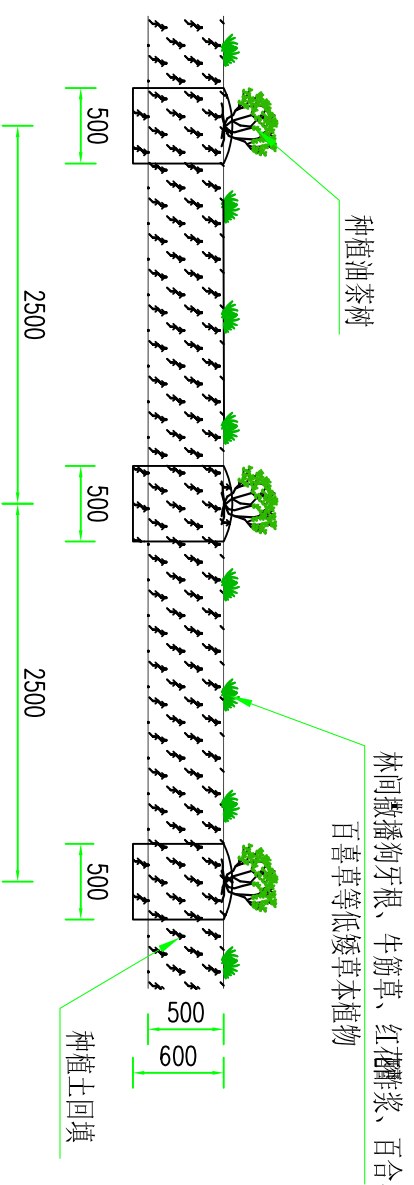
说明:

- 1、图中尺寸单位除注明外,其余均以mm计。
- 2、平地绿化方式为:对原地面进行局部修整,避免场内雨水淤积及坡体垮塌。然后坑栽油茶苗,并对局部裸露地表撒播草籽。
- 3、油茶苗规格为三年生,带土球,株行距为2.5x2.5m或4x2.5m;挖穴尺寸为0.5x0.5x0.6m(长x宽x深),穴内回填种植土,并高出地面约10cm。苗木移栽时坑底施有机肥,并应做到苗根舒展,苗身端正适当深栽,踩紧土壤,松土培蔸。林间撒播林间撒播狗牙根、牛筋草、红花酢浆、百合、百喜草等低矮草本植物。
- 4、加强绿化区苗木的抚育管理工作,栽植时如遇于旱天气应浇定根水。后期应加强病虫害的防治,禁止牛羊践踏,以确保造林成功。
- 5、其他未尽事宜按照国家标准及行业规范执行。

核定		项目负责		黄绍琼		审核		戴典文		图名		油茶园种植设计大样图(1/2)			
谢鹏		[Signature]		[Signature]		设计		刘初		工程名称		湖南南方丘陵山地带南岭北麓历史遗留废弃矿山生态修复示范工程一耒水中下游煤矸石带生态修复项目(2024-2025)			
核工业衡阳第二地质工程勘察有限公司 地质灾害设计甲级(432019130071)												阶段		施工	
												图号		DY-1	
												日期		2023.09	



平地绿化典型断面示意图

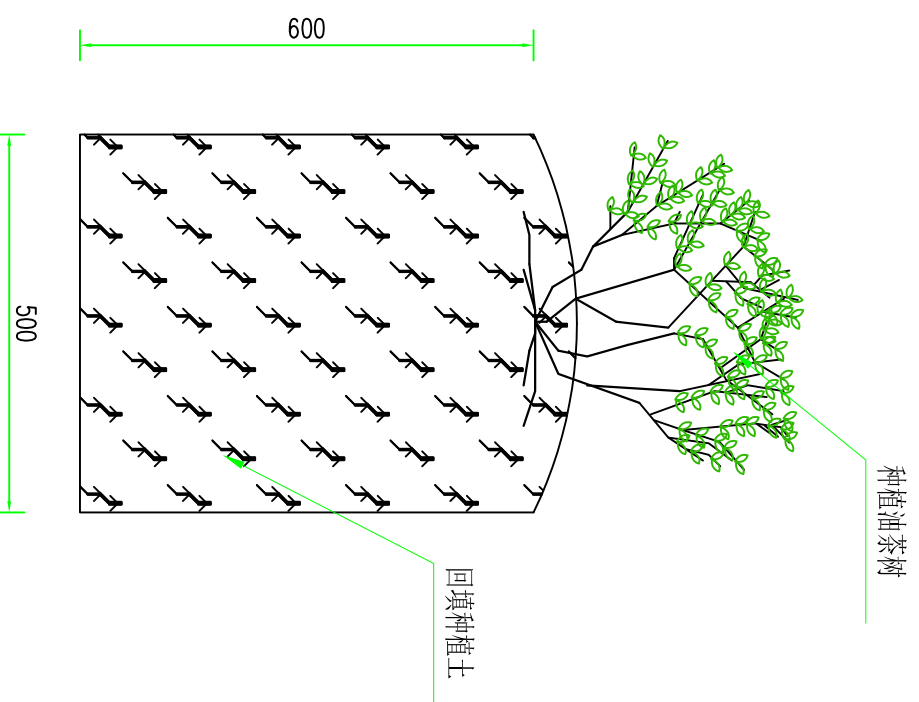


主要植物品种及规格

植物种类	名称	规格	备注
灌木	油茶苗	3年生, 苗高50-60cm, 地径1cm左右	适用于油茶种植区
草本植物	狗牙根、牛筋草、红花酢浆、百合、百喜草等	配比 5g/m <sup>2</sup> : 5g/m <sup>2</sup> : 3g/m <sup>2</sup> : 3g/m <sup>2</sup> : 4g/m <sup>2</sup>	适用于林间撒播区

说明:

- 图中尺寸以mm计;
- 栽植季节宜在春季造林;
- 在条件允许时, 应做到随起苗随栽植, 有困难时, 苗木应假植;
- 造林时每穴内加相应的客土, 造林后应灌足水并视降雨情况进行浇水养护;
- 生态植被袋种植槽呈带状布置, 每条绿化带三层错茬码放植被袋, 坡度越大, 可视具体情况作出调整;
- 未尽事宜, 参照《造林技术规程》(GB/T15776)、《油茶栽培技术规程》(LY/T1328-2006)、《人工草地建设技术规程》(NY/T1342-2007)及其他国家现行有关施工标准及规范规程的规定执行。



园地复垦主要工程量表(每平方米)

分部分项工程	工程量计算式	单位	工程量	备注
覆土50cm	1*0.5	m <sup>3</sup>	0.500	每平方米
穴坑土方开挖	0.5*0.5*0.6/2.5/2.5	m <sup>3</sup>	0.024	果树穴坑
穴坑土方回填	0.5*0.5*0.6/2.5/2.5	m <sup>3</sup>	0.024	果树穴坑
穴坑培肥(有机肥0.3kg/坑)	1/1*0.3	kg	0.300	果树穴坑
穴坑培肥(钙镁磷肥0.03kg/坑)	1/1*0.03	kg	0.030	果树穴坑
穴坑培肥(保水剂0.03kg/坑)	1/1*0.03	kg	0.030	果树穴坑
果树种植	1/2.5/2.5	株	0.16	油茶
草籽混播(20g/m <sup>2</sup> )	1	m <sup>2</sup>	1	5种草籽混播

## 核工业衡阳第二地质工程勘察有限公司

地质灾害设计甲级(432019130071)

工程名称

湖南南方丘陵山地带南岭北麓历史遗留废弃矿山生态修复示范工程—来水中下游煤锰矿带生态修复项目(2024-2025)

项目负责人

黄绍琼

设计

审核

戴典文

设计

刘初

图名

油茶园种植设计大样图(2/2)

阶段

施工

审定

谢鹏

设计

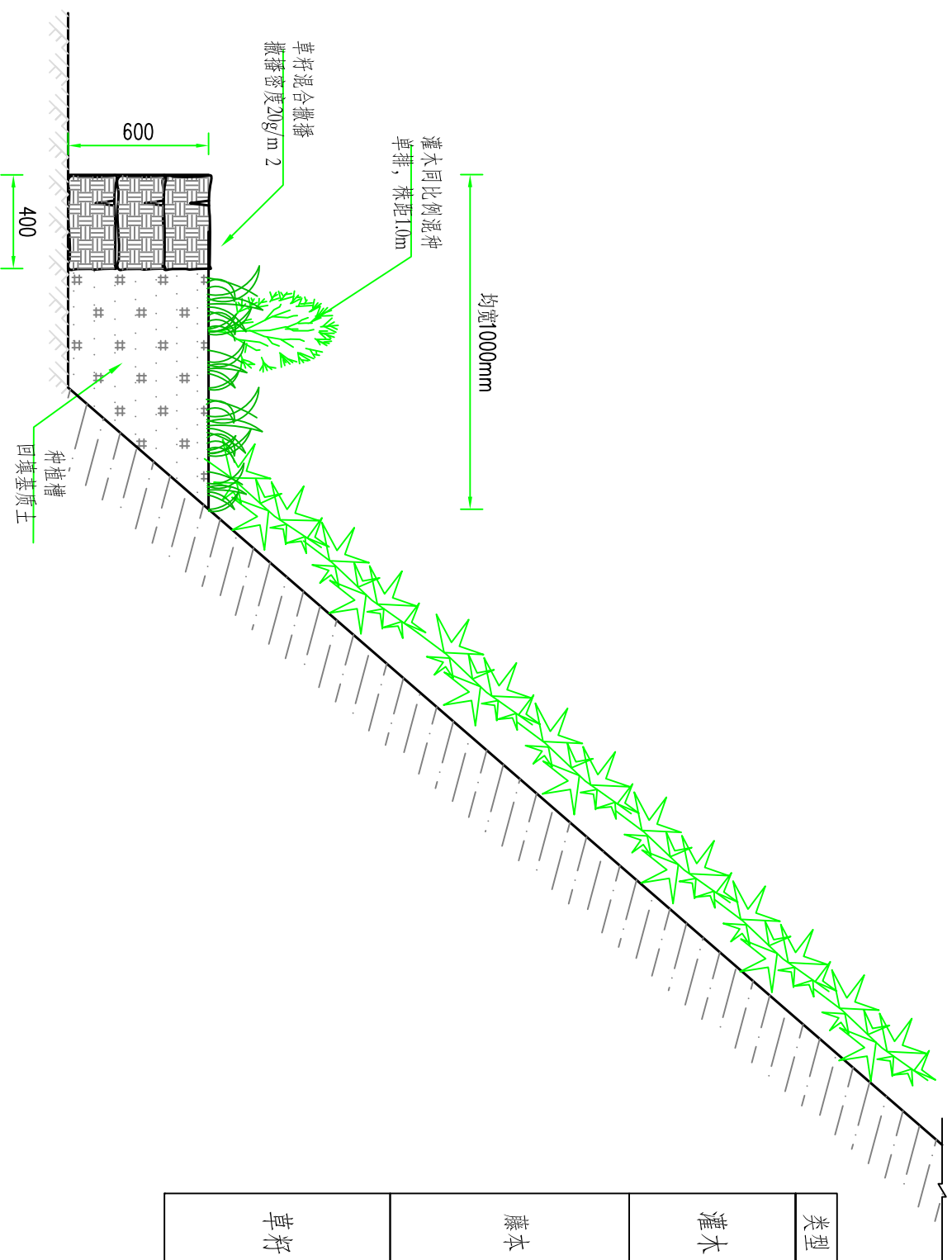
刘初

图名

图号

日期

2023.09



- 说明:
- 1、图中尺寸除特殊标注外,其余均以mm计;
  - 2、坡脚生态种植槽复绿方式适用于裸露边坡坡脚区域,主要由堆码生态袋+锚钉+绿色土工网+植物构成,其中上质坡无需挂网;
  - 3、生态袋品字型堆码在坡脚外侧,形成种植槽。生态袋规格200x400x800mm,堆砌3层,高度0.60m。生态袋采用“品”字形布置,上下层之间错开,堆码整齐直顺,采用人工堆码,生态袋层与层之间采用连接扣连接,保证层与层之间连接紧密牢固;生态袋内置种植土、种植槽内置基质土;种植土以微酸性砂质壤土为佳,不得含有直径大于5cm的石块杂质,砾石含量不得大于20%,土壤质量应符合《土地复垦质量控制标准》(TD/T1036)的标准要求;基质土配方见图纸;
  - 4、藤本采用同比例单排混种,株距1m;草籽采用混合撒播,撒播密度15g/m<sup>2</sup>;
  - 5、为保证植被存活率,植物不宜采用裸根苗,应采用土球苗或容器苗,土球(容器)规格详见植物选型一览表;
  - 6、说明未详尽处参照其它设计图纸及相关规范办理。

坡脚生态种植槽复绿植物选型一览表

类型	植物名称	规格	株距或密度
灌木	胡枝子	2年生容器苗, 苗高50-100cm, 地径≥0.8cm, 土球(容器)8-12cm	株距1m, 与其他灌木同比例混种
	柃木	2年生容器苗, 苗高40-80cm, 地径≥0.4cm, 土球(容器)8-12cm	株距1m, 与其他灌木同比例混种
	红叶石楠	2年生容器苗, 苗高≥100cm, 地径≥1cm, 土球(容器)8-12cm	株距1m, 与其他灌木同比例混种
	大叶黄杨	2年生容器苗, 苗高50-100cm, 地径≥0.6cm, 土球(容器)8-12cm	株距1m, 与其他灌木同比例混种
藤本	爬山虎	3年生容器苗, 藤长0.8-1.5m, 蔓径0.3-0.5cm, 容器8-12cm	株距0.2m, 与其他藤本同比例混种
	凌霄	3年生容器苗, 藤长0.8-1.5m, 蔓径0.3-0.5cm, 容器8-12cm	株距0.2m, 与其他藤本同比例混种
	常春油麻藤	3年生容器苗, 藤长0.8-1.5m, 蔓径0.3-0.5cm, 容器8-12cm	株距0.2m, 与其他藤本同比例混种
	扶芳藤	3年生容器苗, 藤长0.8-1.5m, 蔓径0.3-0.5cm, 容器8-12cm	株距0.2m, 与其他藤本同比例混种
	络石	3年生容器苗, 藤长0.8-1.5m, 蔓径0.3-0.5cm, 容器8-12cm	株距0.2m, 与其他藤本同比例混种
	狗牙根		密度5g/m <sup>2</sup> , 与其他种籽混播
	牛筋草		密度5g/m <sup>2</sup> , 与其他种籽混播
草籽	红花醉浆		密度3g/m <sup>2</sup> , 与其他种籽混播
	百合		密度3g/m <sup>2</sup> , 与其他种籽混播
	百喜草		密度4g/m <sup>2</sup> , 与其他种籽混播

坡脚生态种植槽主要工程量表(每延米)

分部分项工程	单位	工程量	工程量计算式	备注
生态袋侧墙	m <sup>3</sup>	0.240	0.4*0.60	生态袋规格800mm*400mm*200mm
基质土	m <sup>3</sup>	0.30	(0.4+0.6)/2*0.6	种植槽内
藤本混种	株	5	1/0.2	5种藤本混种
灌木混种	株	1	1/1	4种灌木混种
草籽混播(20g/m <sup>2</sup> )	m <sup>2</sup>	1	1	5种草籽混播

核工业衡阳第二地质工程勘察有限公司

地质灾害设计甲级(432019130071)

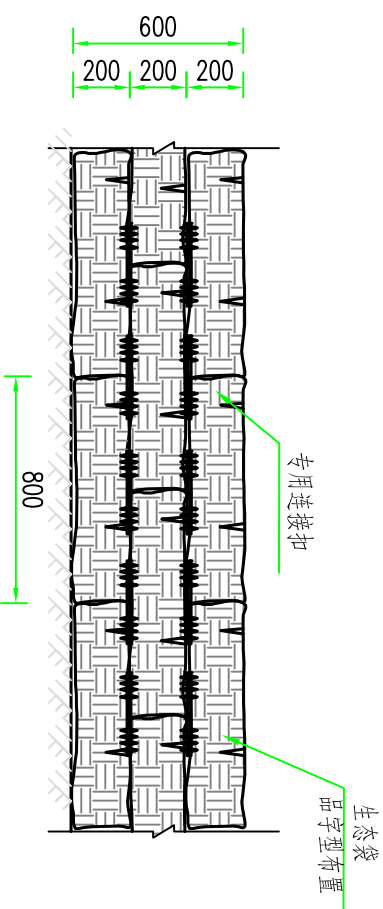
工程名称

湖南南方丘陵山地带南岭北麓历史遗留废弃矿山生态修复示范工程—耒水中下游煤矸石带生态修复项目(2024-2025)

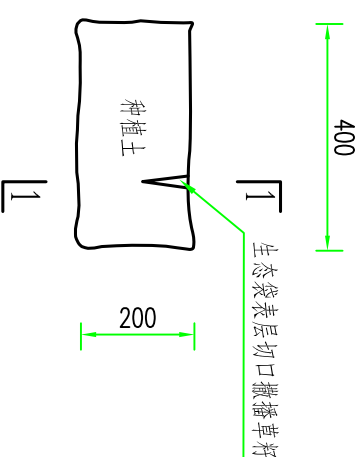
项目负责	黄绍琼	审核	戴典文	图名	坡脚生态种植槽灌草藤复绿设计大样图(不挂网)(一)	阶段	施工
审定	谢鹏	设计	刘韧			图号	DY-3
						日期	2023.09



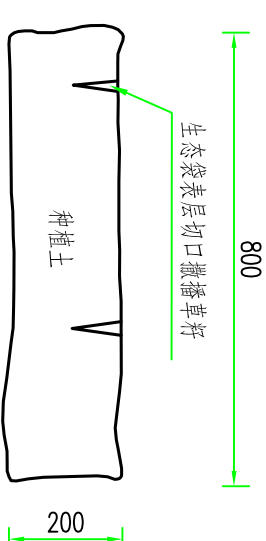
生态袋堆码立面图 1:20



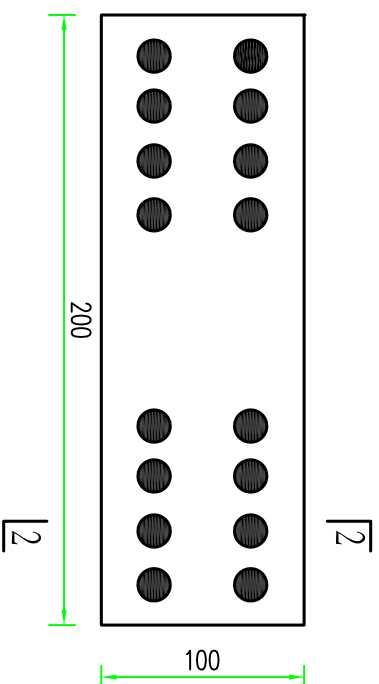
生态袋侧视图 1:10



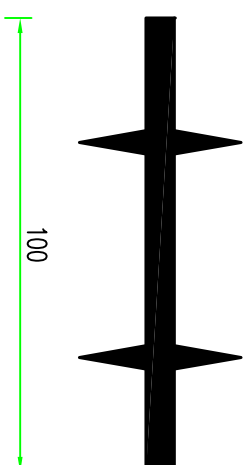
1-1生态袋侧视图 1:10



连接扣平面图



2-2连接扣剖面图



说明:

- 图中尺寸单位除特殊标注外,其余均以mm计;
- 生态袋适用于生态种植槽复绿区域;
- 生态袋采用聚丙烯或聚酯纤维材料制成的无纺布土工布制作,品字型堆码,上下层之间错开,堆码整齐直顺,采用人工堆码;生态袋层与层之间采用连接扣连接,保证层与层之间连接紧密牢固;
- 生态袋内置种植土,种植槽内置基质土,配方见上表;
- 说明未详尽处参照其它设计图纸及相关规范办理。

基质土配方表(每立方米)

序号	材料	单位	工程量	备注
1	耕植土	m <sup>3</sup>	0.10	
2	木屑	kg	800.00	
3	发酵剂	kg	0.80	
4	复合肥	kg	20.00	
5	菜饼	kg	20.00	
6	鸡粪	kg	150.00	
7	土壤改良剂	kg	2.00	
8	pH调节剂	kg	4.40	
9	植物抗蒸腾剂	kg	1.50	
10	土壤保水剂	kg	7.04	

核工业衡阳第二地质工程勘察有限公司

地质灾害设计甲级(432019130071)

工程名称

湖南南方丘陵山地带南岭北麓历史遗留废弃矿山生态修复示范工程—耒水中下游煤矸石带生态修复项目(2024-2025)

项目负责

黄绍琼

设计

审核

戴典文

设计

图名

坡脚生态种植槽灌草藤复绿设计大样图(挂网)(二)

审定

谢鹏

设计

刘初

设计

图名

设计大样图(挂网)(二)

阶段

施工

图号

DY-4

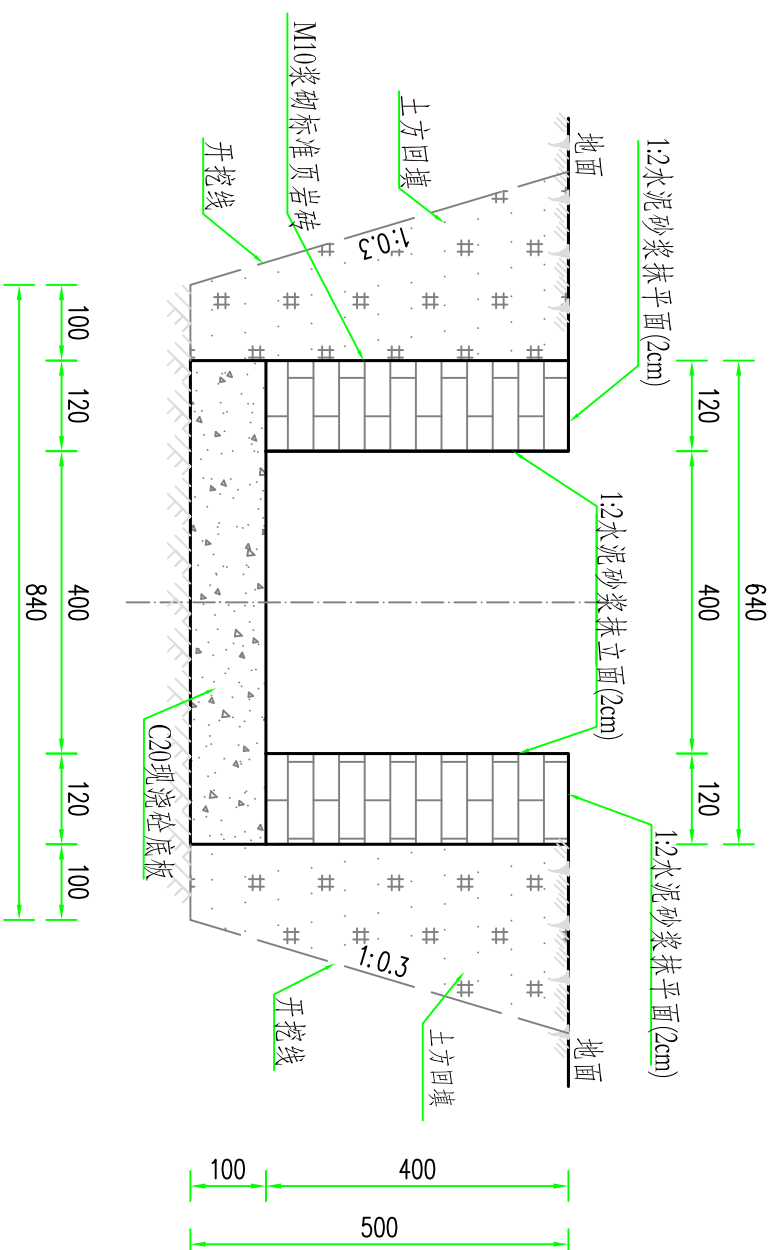
日期

2023.09





新修排水沟(0.4m\*0.4m)横断面设计图 1:10



工程量表(每延米)

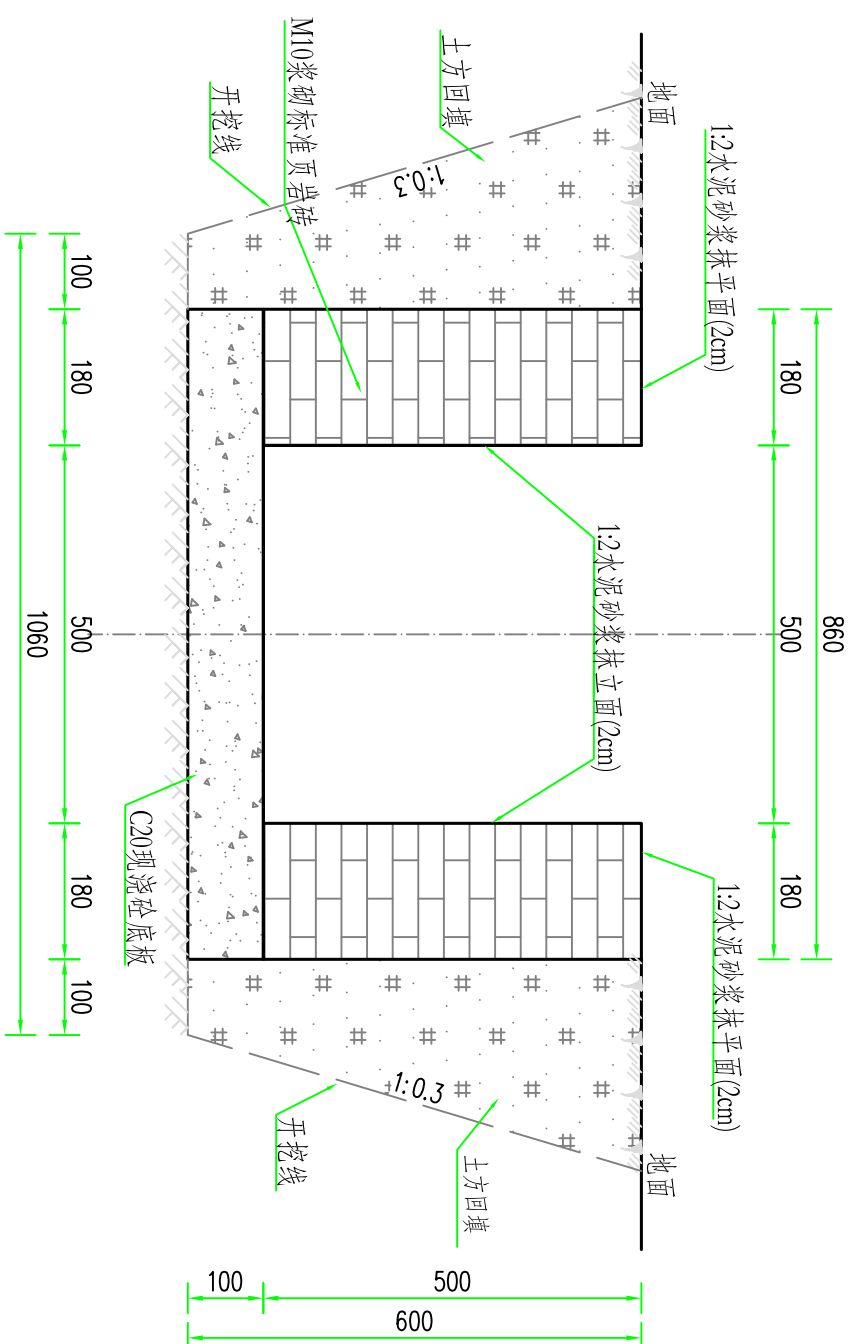
名称	单位	工程量	工程量计算式
土方开挖	m <sup>3</sup>	0.43	$(0.84+0.84+0.5*0.3*0.2)*0.5/2$
土方回填	m <sup>3</sup>	0.12	$(0.1+0.1+0.5*0.3*0.2)*0.5/2*2$
C20现浇砼底板	m <sup>3</sup>	0.064	$(0.4+0.12*2)*0.1$
M10浆砌标准页岩砖	m <sup>3</sup>	0.12	$0.12*0.5*2$
1:2水泥砂浆抹立面(2cm)	m <sup>2</sup>	0.80	$0.4*2$
1:2水泥砂浆抹平面(2cm)	m <sup>2</sup>	0.24	$0.12*2$
沥青木板伸缩缝	m <sup>2</sup>	0.04	$((0.4+0.12*2)*0.1+0.12*0.5*2)/5$

说明:

- 图中尺寸除注明者外其余均以毫米计;
- 砖砌水沟适用于区域排水;
- 砖砌水沟为矩形断面,底面及两侧进行夯;
- 砖砌水沟每5m设置一道伸缩缝,缝宽2cm,采用沥青木板填充;
- 图中未详处请参考标准图或相关规范;
- 位置及标准施工中可根据实际情况调整,但标准不得降低。

核工业衡阳第二地质工程勘察有限公司		工程名称		湖南南方丘陵山地带南岭北麓历史遗留废弃矿山生态修复示范工程—耒水中下游煤矸石带生态修复项目(2024-2025)	
地质灾害设计甲级(432019130071)		图名		新修排水沟(0.4m*0.4m)设计大样图	
项目负责人	黄绍琼	审核	戴典文	阶段	施工
审定	谢鹏	设计	刘勃	图号	DY-6
				日期	2023.09

## 新修排水沟(0.5m\*0.5m)横断面设计图 1:10



工程量表(每延米)

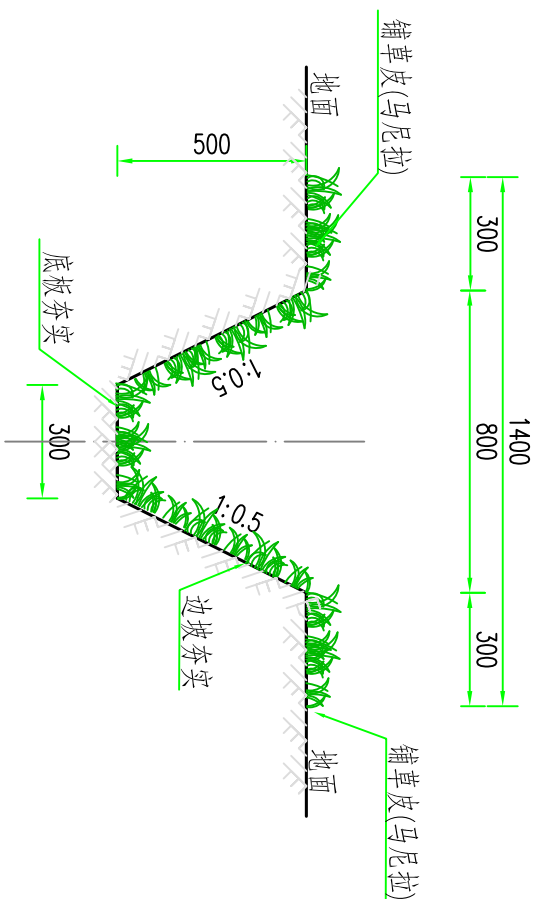
名称	单位	工程量	工程量计算式
土方开挖	m <sup>3</sup>	0.65	$(1.06+1.06+0.6*0.3*0.2)*0.6/2$
土方回填	m <sup>3</sup>	0.14	$(0.1+0.1+0.6*0.3*0.2)*0.6/2*2$
C20现浇砼底板	m <sup>3</sup>	0.09	$(0.5+0.18*2)*0.1$
M10浆砌标准页岩砖	m <sup>3</sup>	0.18	0.18*0.5*2
1:2水泥砂浆抹立面(2cm)	m <sup>2</sup>	1.00	0.5*2
1:2水泥砂浆抹平面(2cm)	m <sup>2</sup>	0.36	0.18*2
沥青木板伸缩缝	m <sup>2</sup>	0.05	$((0.5+0.18*2)*0.1+0.18*0.5*2)/5$

说明:

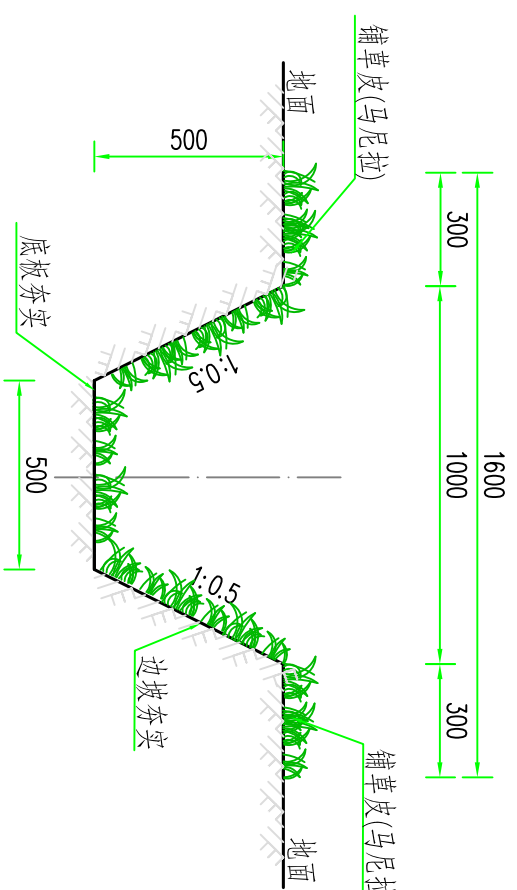
- 图中尺寸除注明者外其余均以毫米计;
- 砖砌水沟适用于区域排水;
- 砖砌水沟为矩形断面,底面及两侧进行抹;
- 砖砌水沟每5m设置一道伸缩缝,缝宽2cm,采用沥青木板填充;
- 图中未详处请参考标准图或相关规范。
- 位置及标准施工中可根据实际情况调整,但标准不得降低。

核工业衡阳第二地质工程勘察有限公司		工程名称		湖南南方丘陵山地带南岭北麓历史遗留废弃矿山生态修复示范工程—耒水中下游煤矸石带生态修复项目(2024-2025)	
地质灾害设计甲级(432019130071)		图名		新修排水沟(0.5m*0.5m)设计大样图	
项目负责人	黄绍琼	审核	戴典文	阶段	施工
审定	谢鹏	设计	刘韧	图号	DY-7
				日期	2023.09

新修 I 型生态沟横断面设计图 1:20



新修 II 型生态沟横断面设计图 1:20



工程量表(每延米)

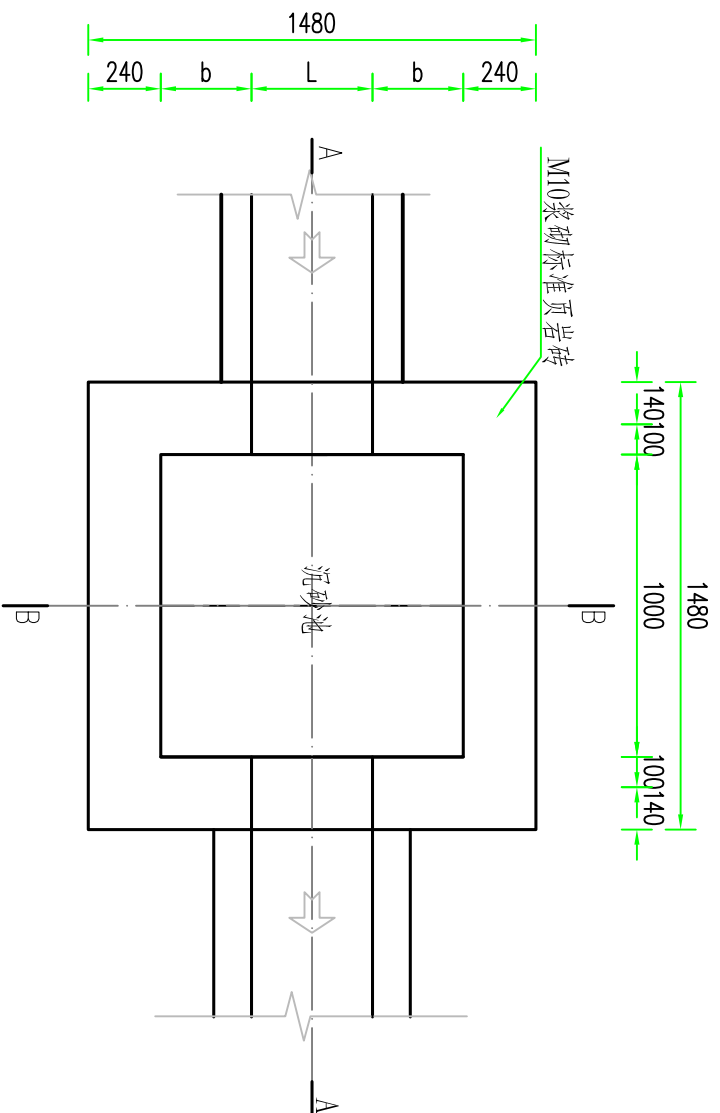
单位工程	名称	单位	工程量	工程量计算式
新修 I 型生态沟	土方开挖	m <sup>3</sup>	0.28	$(0.3+0.8)*0.5/2$
	边坡底板夯实	m <sup>2</sup>	2.02	$(0.25*2+0.5*2)^0.5*2+0.3+0.3*2$
	铺草皮(马尼拉)	m <sup>2</sup>	2.02	$(0.25*2+0.5*2)^0.5*2+0.3+0.3*2$
	土方开挖	m <sup>3</sup>	0.38	$(0.5+1)*0.5/2$
新修 II 型生态沟	边坡底板夯实	m <sup>2</sup>	2.22	$(0.25*2+0.5*2)^0.5*2+0.5+0.3*2$
	铺草皮(马尼拉)	m <sup>2</sup>	2.22	$(0.25*2+0.5*2)^0.5*2+0.5+0.3*2$
	铺草皮(马尼拉)	m <sup>2</sup>	2.22	$(0.25*2+0.5*2)^0.5*2+0.5+0.3*2$

说明:

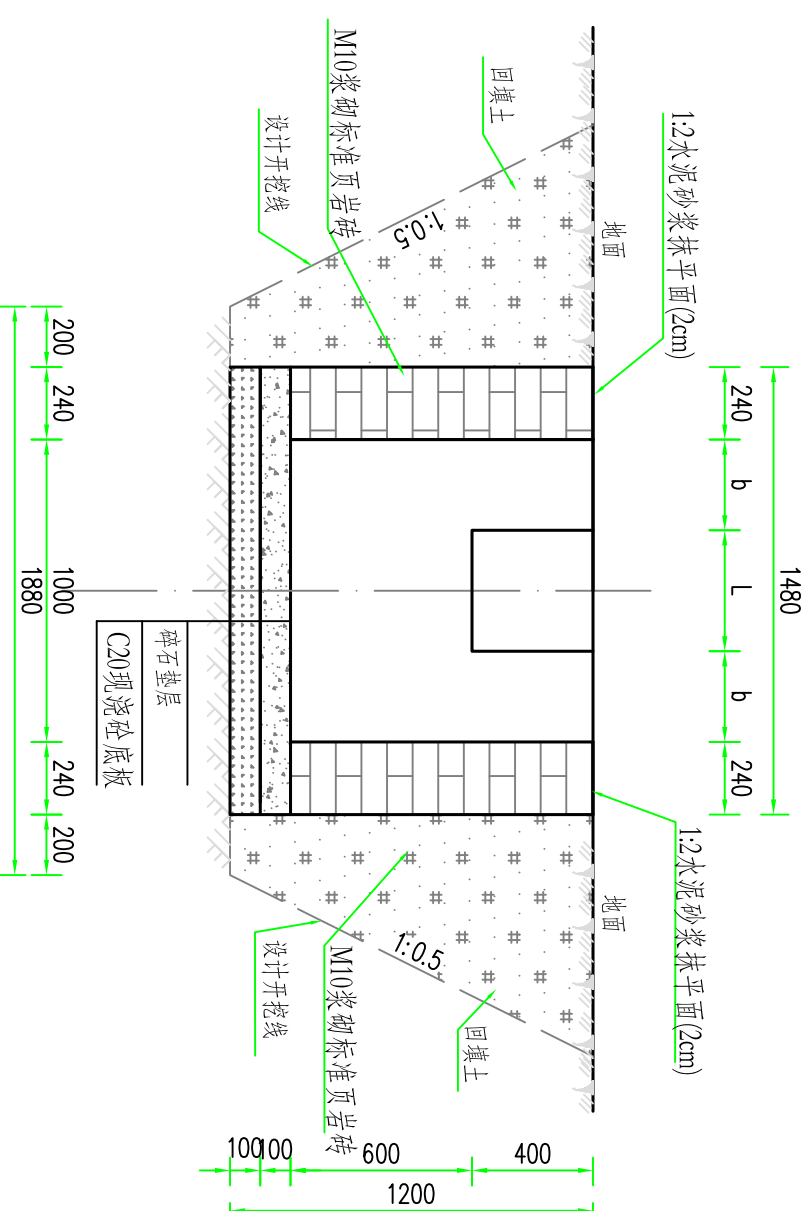
- 图中尺寸除注明者外其余均以毫米计;
- 生态水沟适用于坡脚区域排水;
- 生态水沟为梯形断面,底面及两侧进行夯实;
- 生态水沟开挖夯实后铺草皮(马尼拉);
- 图中未详处请参考标准图或相关规范。
- 工程施工如遇特殊路段,可根据实际情况予以变更,但建设标准不得降低。

核工业衡阳第二地质工程勘察有限公司				工程名称		湖南南方丘陵山地带南岭北麓历史遗留废弃矿山生态修复示范工程—耒水下游煤矸石带生态修复项目(2024-2025)	
地质灾害设计甲级(432019130071)				图名			新修生态沟设计大样图
项目负责人	黄绍琼	审核	戴典文	设计	刘勃	阶段	施工
审定	谢鹏	设计	刘勃	日期	2023.09	图号	DY-8

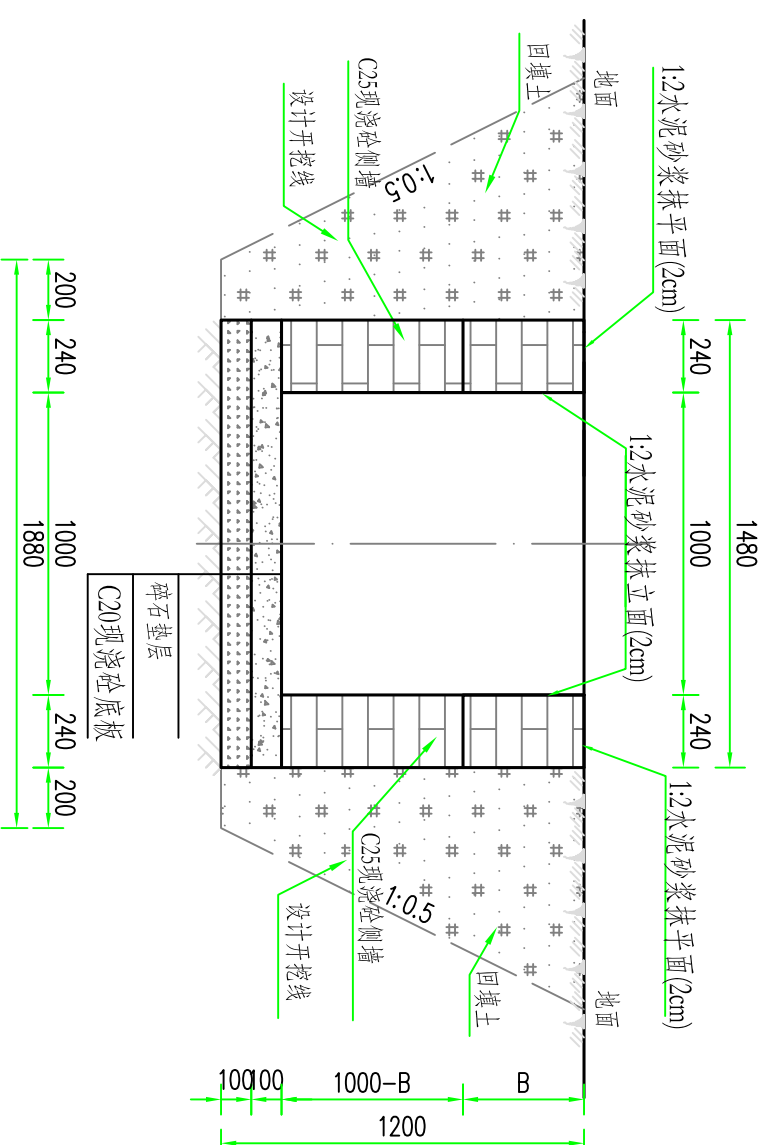
沉砂池平面图 1:25



B-B剖面图 1:25



A-A剖面图 1:25



工程量表(单座)

项目	单位	工程量	工程量计算式
土方开挖	m <sup>3</sup>	7.52	$(1.88 \times 1.88 + (1.88 + 1.2) \times 0.5) \times (1.88 + 1.2) \times 0.5 \times 2 + (1.88 \times 1.88 + (1.88 + 1.2) \times 0.5) \times (1.88 + 1.2) \times 0.5 \times 2/3$
土方回填	m <sup>3</sup>	4.90	$(1.88 \times 1.88 + (1.88 + 1.2) \times 0.5) \times (1.88 + 1.2) \times 0.5 \times 2 + (1.88 \times 1.88 + (1.88 + 1.2) \times 0.5) \times (1.88 + 1.2) \times 0.5 \times 2/3$
M10浆砌标准页岩砖	m <sup>3</sup>	1.19	$(1.48 \times 2 + 1) \times 0.24 \times 1$
碎石垫层	m <sup>3</sup>	0.22	$1.48 \times 1.48 \times 0.1$
C20混凝土底板	m <sup>3</sup>	0.22	$1.48 \times 1.48 \times 0.1$
1:2水泥砂浆抹立面(2cm)	m <sup>2</sup>	4.00	$1 \times 4$
1:2水泥砂浆抹平面(2cm)	m <sup>2</sup>	1.19	$(1.48 \times 2 + 1) \times 0.24$

- 说明:
- 图中除特殊标明外, 其余以mm计;
  - 沉砂池主要布置在水沟上;
  - 沉砂池采用M10浆砌标准页岩砖侧墙, 碎石垫层,C20现浇砼底板;
  - 位置及标准施工中可根据实际情况调整, 但标准不得降低。

核工业衡阳第二地质工程勘察有限公司

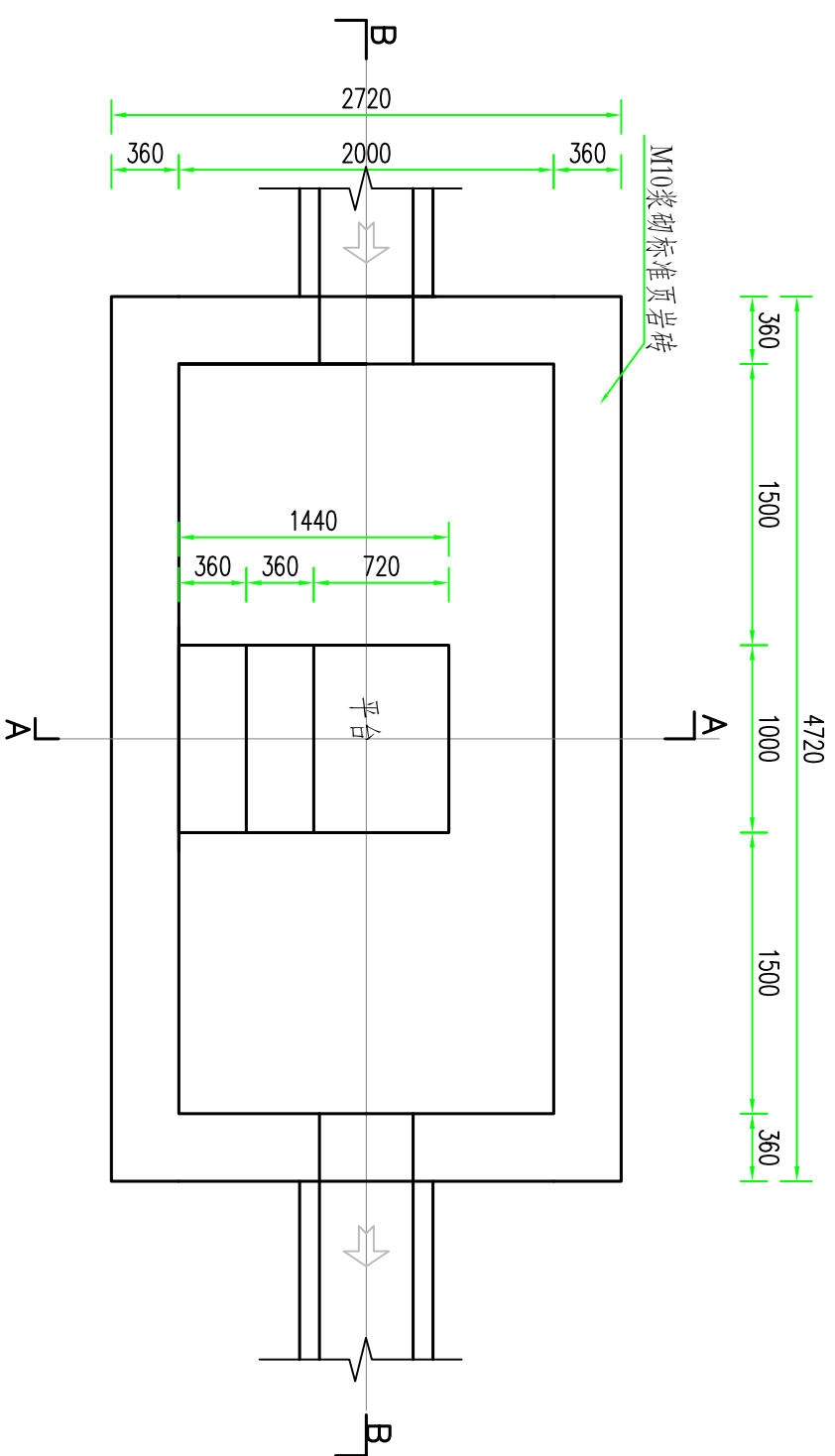
地质灾害设计甲级(432019130071)

工程名称  
湖南南方丘陵山地南岭北麓历史遗留废弃矿山生态修复示范工程—耒水中下游煤矸石带生态修复项目(2024-2025)

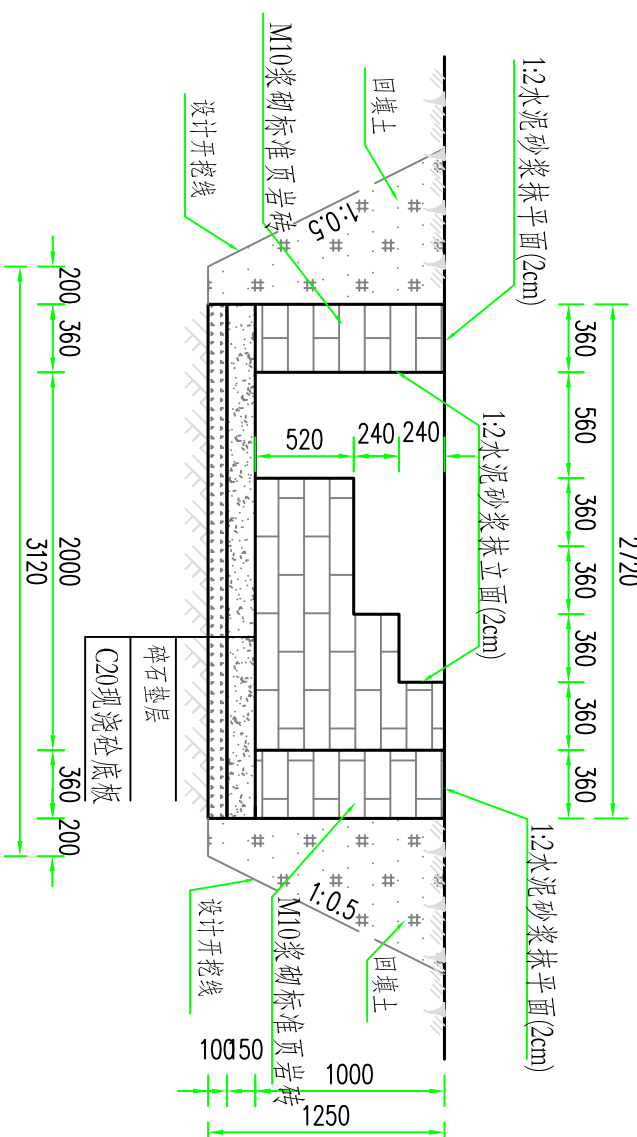
新修沉砂池设计大样图

项目负责人	黄绍琼	审核	戴典文	图名	新修沉砂池设计大样图
项目审定	谢鹏	设计	刘韧	阶段	
				图号	DY-9
				日期	2023.09

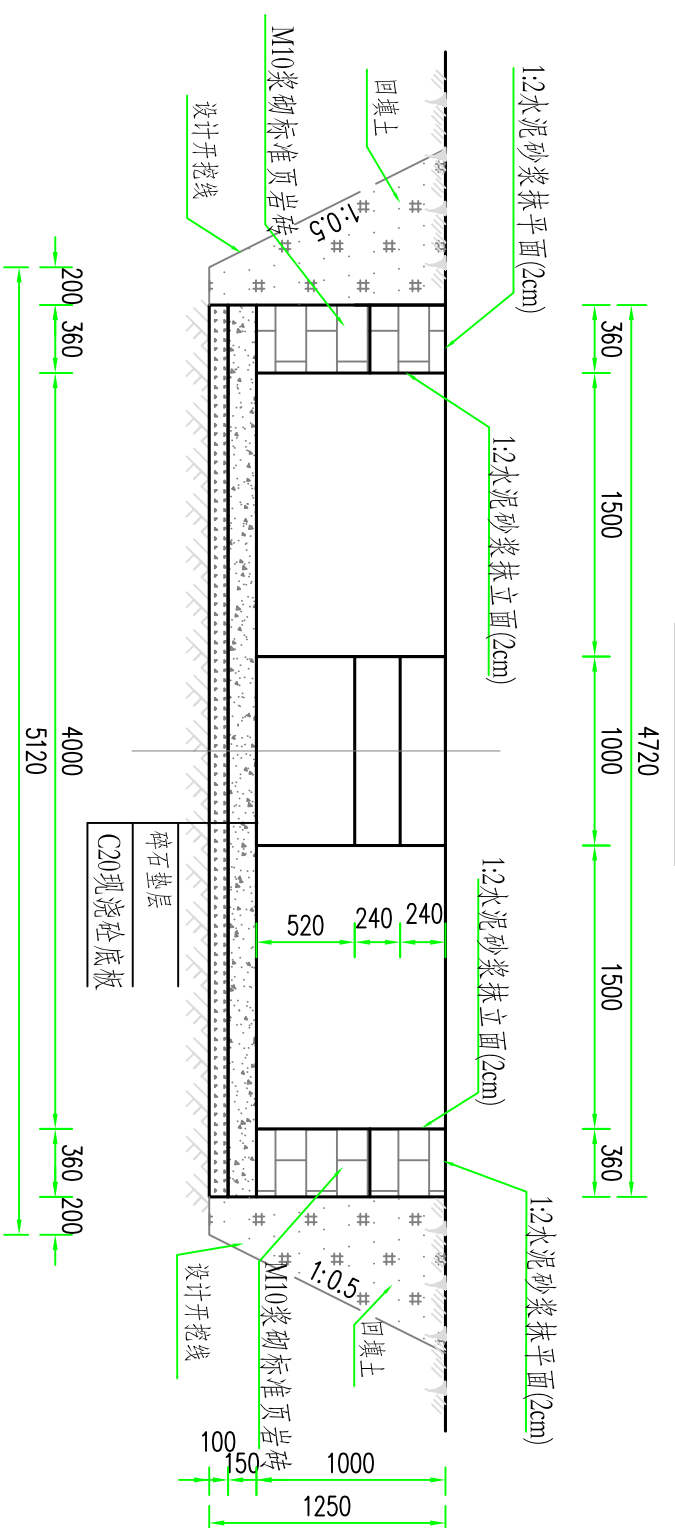
集雨池平面图 1:40



A-A剖面图 1:40



B-B剖面图 1:40



工程量表(单座)

项目	单位	工程量	工程量计算式
土方开挖	m <sup>3</sup>	27.04	$(3.12 \times 5.12 + (3.12 + 1.25 \times 0.5 \times 2) \times (5.12 + 1.25 \times 0.5 \times 2) + (3.12 \times 5.12 \times (3.12 + 1.25 \times 0.5 \times 2) \times (5.12 + 1.25 \times 0.5 \times 2)) \times 0.5) \times 1.25 / 3$
土方回填	m <sup>3</sup>	11.00	$(3.12 \times 5.12 + (3.12 + 1.25 \times 0.5 \times 2) \times (5.12 + 1.25 \times 0.5 \times 2) + (3.12 \times 5.12 \times (3.12 + 1.25 \times 0.5 \times 2) \times (5.12 + 1.25 \times 0.5 \times 2)) \times 0.5) \times 1.25 / 3 - 3.4 \times 7.2 \times 2.72 \times 1.25$
M10浆砌标准页岩砖	m <sup>3</sup>	5.33	$(4 \times 2 + 2 \times 2) \times 0.36 \times 1 + (0.36 \times 0.24 + 0.24 \times 0.72 + 0.52 \times 1.44) \times 1$
碎石垫层	m <sup>3</sup>	1.28	$4.72 \times 2.72 \times 0.1$
C20混凝土底板	m <sup>3</sup>	1.93	$4.72 \times 2.72 \times 0.15$
1:2水泥砂浆抹立面(2cm)	m <sup>2</sup>	14.02	$(4 \times 2 + 2 \times 2) \times 1 + (0.36 \times 0.24 + 0.24 \times 0.72 + 0.52 \times 1.44) \times 2$
1:2水泥砂浆抹平面(2cm)	m <sup>2</sup>	5.76	$(4 \times 2 + 2 \times 2) \times 0.36 \times 1.44 \times 1$

说明:

- 图中除特殊标明外,其余以mm计;
- 集雨池主要布置在水沟上;
- 沉砂池采用M10浆砌标准页岩砖侧墙,碎石垫层,C20现浇砼底板;
- 位置及标准施工中可根据实际情况调整,但标准不得降低。

核工业衡阳第二地质工程勘察有限公司

地质灾害设计甲级(432019130071)

工程名称

湖南南方丘陵山地带南岭北麓历史遗留废弃矿山生态修复示范工程—来水下游煤矸石带生态修复项目(2024-2025)

项目负责

黄绍琼

审核

戴典文

图名

新修集雨池设计大样图

阶段

施工

图号

DY-10

审定

谢鹏

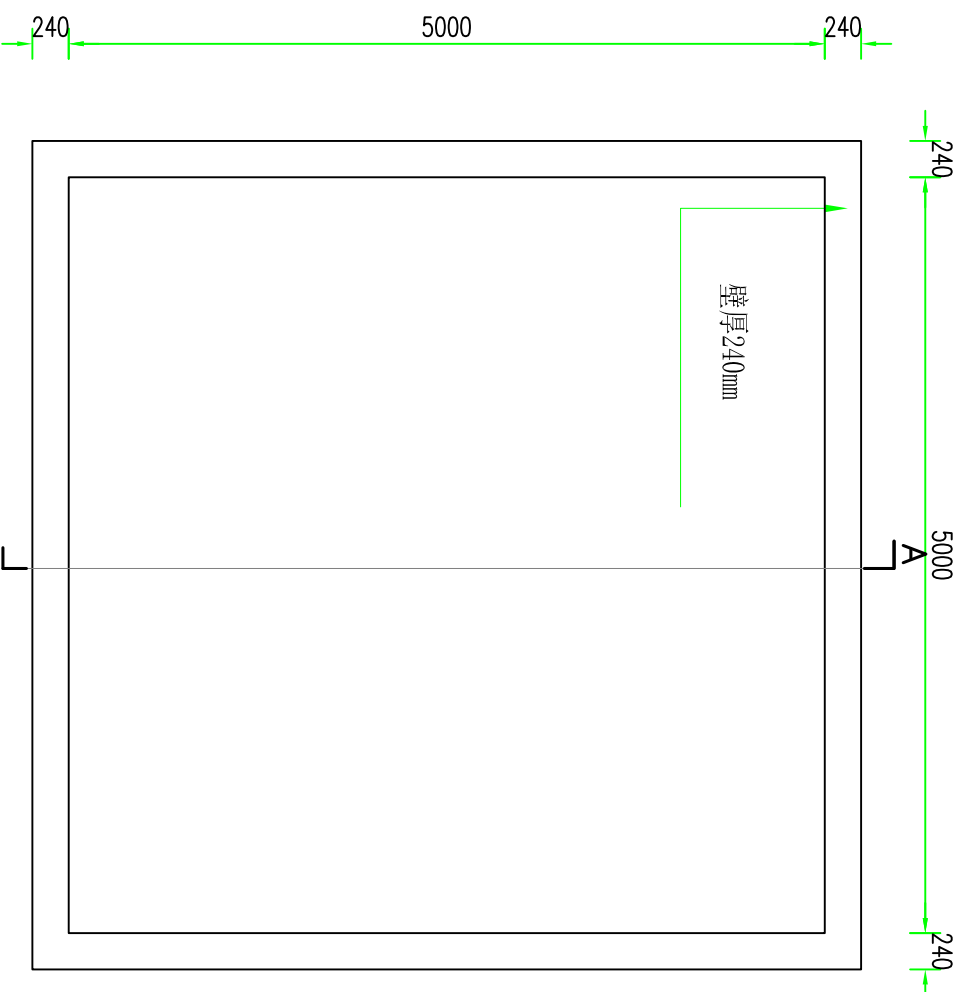
设计

刘勃

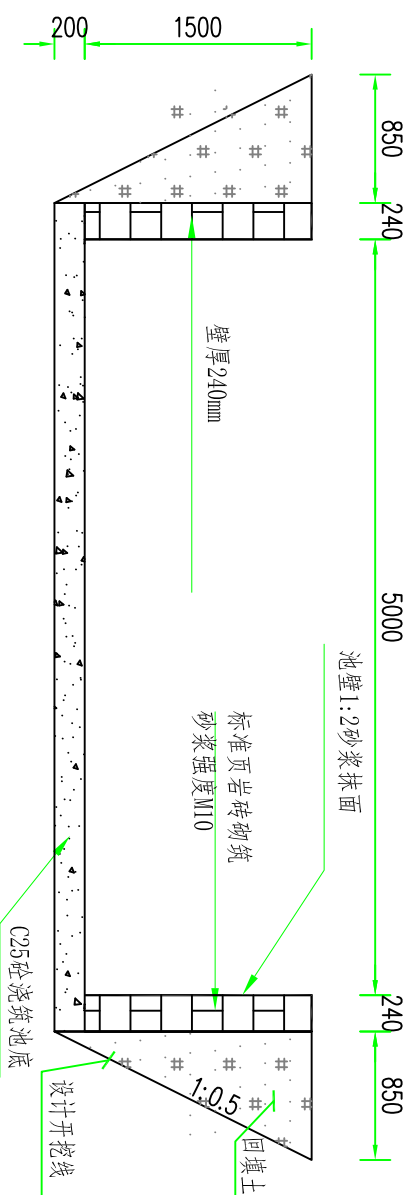
日期

2023.09

砖砌蓄水池平面图1:50



蓄水池A-A剖面图 1:50



说明:

1. 图中除特殊标明外, 其余以mm计
2. 池底均采用C25砼浇筑, 池壁采用M10水泥砂浆砌筑;
3. 位置及标准施工中可根据实际情况调整, 但标准不得降低;
4. 其他未尽事宜按照相关国家标准及行业规范实行。

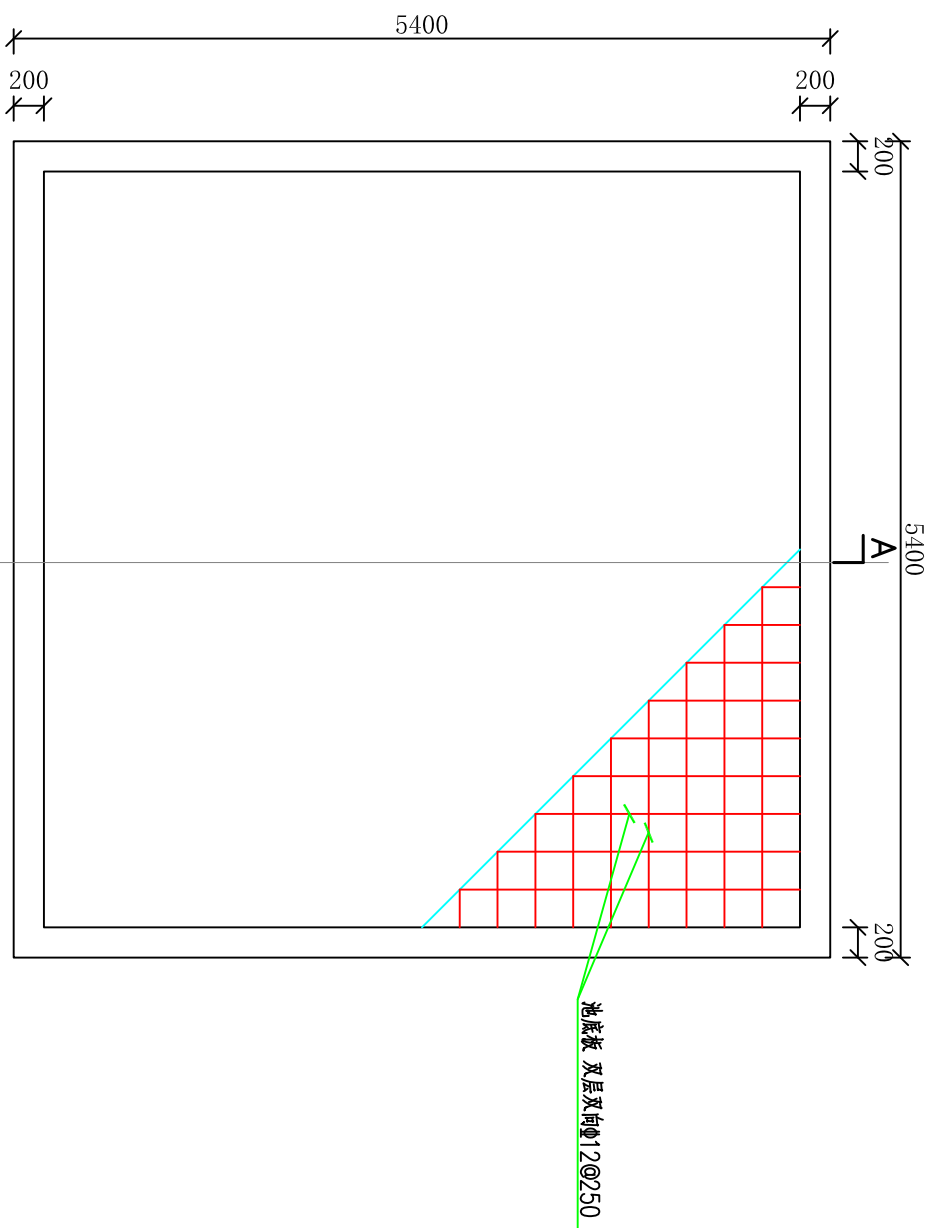
单座砖砌蓄水池 (净身尺寸5\*5\*1.5m) 工程量表

项目	单位	工程量	工程计算式
土方开挖	m <sup>3</sup>	68.96	$(7.2*7.2+5.5*5.5+(7.2*7.2*5.5*5.5)/0.5)*1.7/3$
土方回填	m <sup>3</sup>	17.53	$(7.2*7.2+5.5*5.5+(7.2*7.2*5.5*5.5)/0.5)*1.7/3-5.5*5.5*1.7$
C30混凝土池底	m <sup>3</sup>	6.05	$5.5*5.5*0.2$
M10砖砌池壁	m <sup>3</sup>	7.56	$5.25*1.5*4*0.24$
M10砂浆抹面	m <sup>2</sup>	30.0	$5*1.5*4$

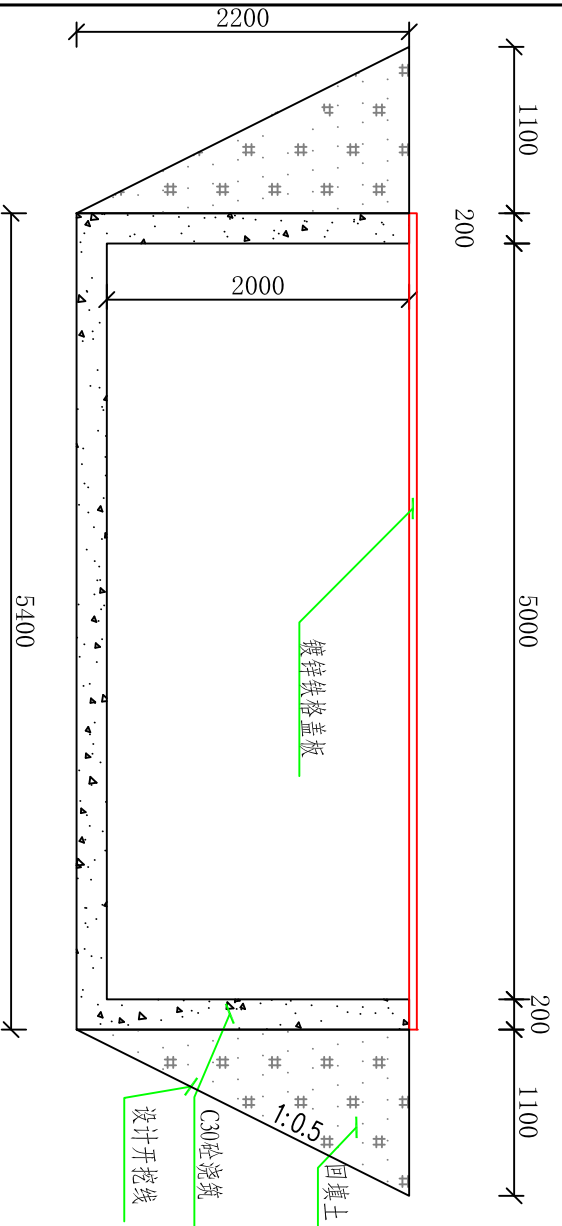
核工业衡阳第二地质工程勘察有限公司				工程名称		湖南南方丘陵山地带南岭北麓历史遗留废弃矿山生态修复示范工程—耒水中下游煤窑矿带生态修复项目 (2024-2025)	
地质灾害设计甲级 (432019130071)				图名		砖砌蓄水池设计大样图	
项目负责人	黄绍琼	审核	戴典文	阶段	施工	图号	DY-11
审定	谢鹏	设计	刘韧	日期	2023.09		



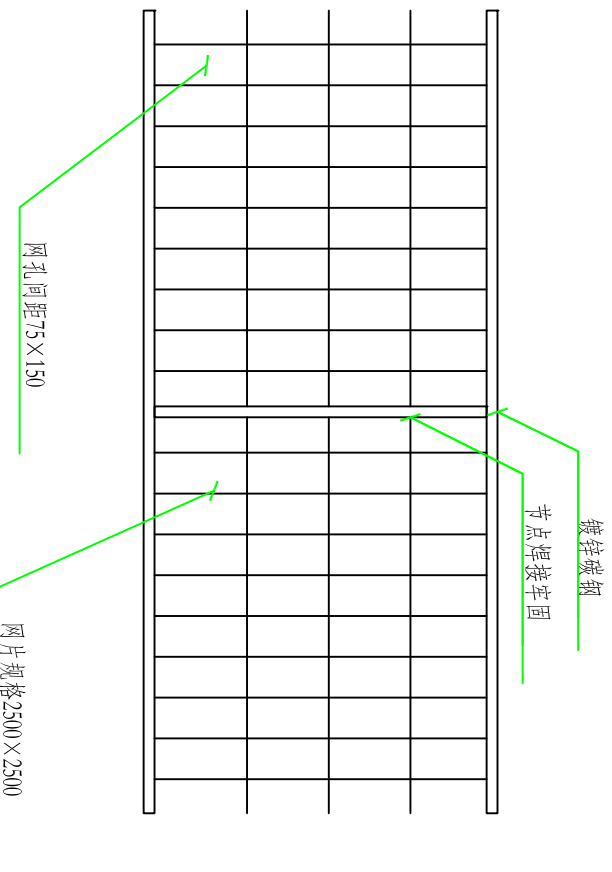
现浇蓄水池平面图 1:50



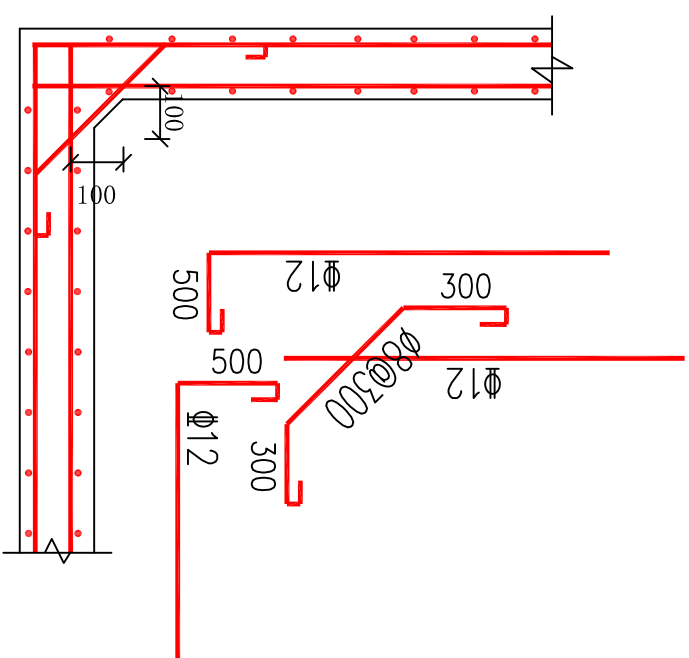
蓄水池A-A剖面图 1:50



蓄水池铁格盖板示意图



池壁水平配筋示意图



单座现浇蓄水池（净身尺寸5\*5\*2m）工程量表

项目	单位	工程量	工程计算式
土方开挖	m <sup>3</sup>	93.80	(7.6*7.6+5.4*5.4+(7.6*7.6*5.4*5.4) <sup>0.5</sup> )*2.2/3
土方回填	m <sup>3</sup>	29.70	(7.6*7.6+5.4*5.4+(7.6*7.6*5.4*5.4) <sup>0.5</sup> )*2.2/3-5.4*5.4*2.2
C30混凝土池底	m <sup>3</sup>	5.83	5.4*5.4*0.2
C30混凝土池壁	m <sup>3</sup>	8.32	(5.4*2+5.0*2)*2*0.2
12mm 带肋钢筋	t	0.862	((22*5+2*5)*2+(4*2)*2.1+(6+5.3)*4*2/0.25)*0.889/1000
8mm 圆钢筋	t	0.011	1*7*4*0.395/1000
木模板	m <sup>2</sup>	87.52	(5.4*2.2+5.0*2)*4
镀锌铁格盖板	m <sup>2</sup>	29.16	5.4*5.4

说明:

- 图中除特殊标明外,其余以mm计
- 蓄水池池壁及池底均采用C30混凝土浇筑;
- 位置及标准施工中可根据实际情况调整,但标准不得降低;
- 其他未尽事宜按照相关国家标准及行业规范实行。

核工业衡阳第二地质工程勘察有限公司

地质灾害设计甲级(432019130071)

工程名称

湖南南方丘陵山地南岭北麓历史遗留废弃矿山生态修复示范工程—来水中下游煤矸石带生态修复项目(2024-2025)

项目负责

黄绍琼

审核

戴典文

设计

刘勃

图名

现浇蓄水池设计大样图

阶段

施工

图号

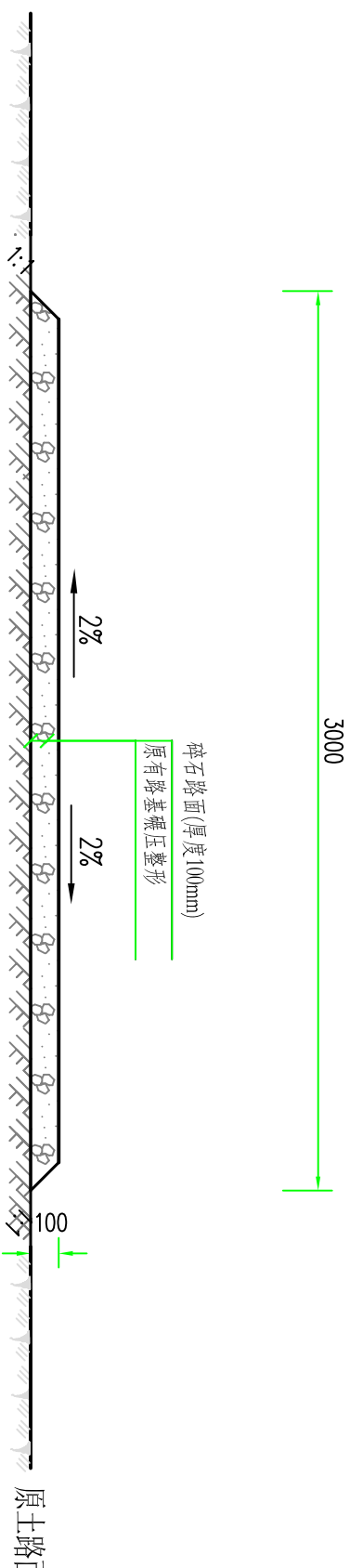
DY-12

日期

2023.09

## 整修道路(3m)横断面设计图

1:25



工程量表 (每延米)

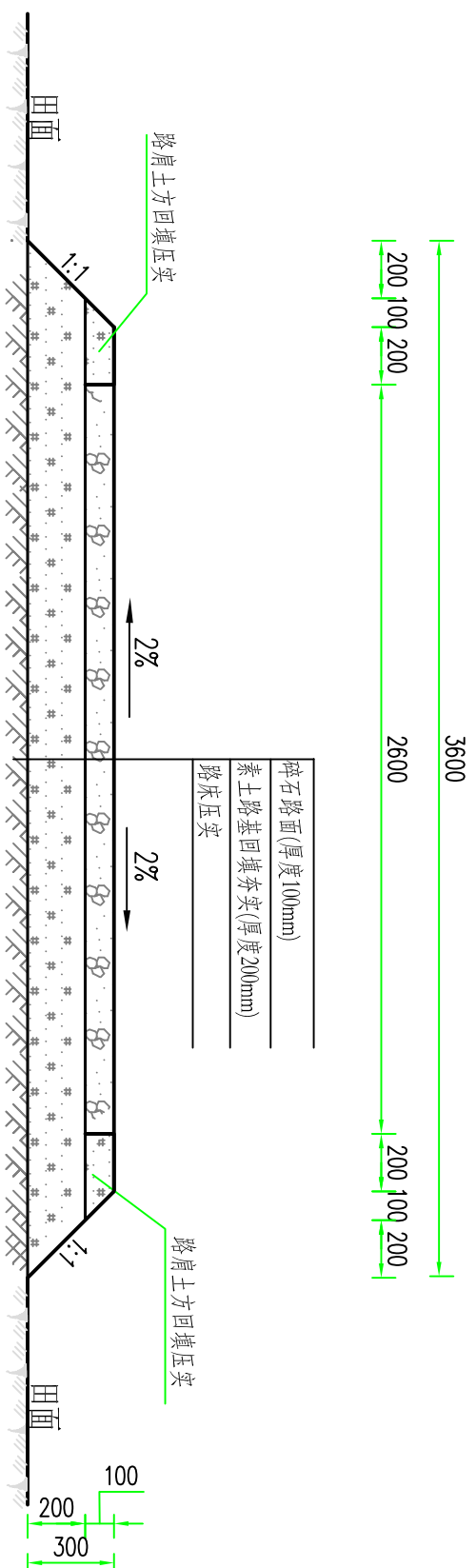
项目	单位	工程量	工程量计算式	备注
原有路基整修	m <sup>2</sup>	3.00	3.0*1.0	
碎石路面	m <sup>2</sup>	3.00	3.0*1.0	碎石路面厚度10cm

说明:

- 本图单位除特殊说明外, 单位均以mm计;
- 整修道路, 在原路基上, 铺设100mm碎石路面, 路面应自路中心向两侧放坡, 放坡系数2%, 以确保路边积水能顺利排出; 碎石路面两侧设置黏土保护层, 黏土保护层与路基形成一体, 以确保碎石路面的稳定性;
- 位置及标准施工中可根据实际情况调整, 但标准不得降低;
- 未尽事宜参见相关规范或其它设计图纸办理。

核工业衡阳第二地质工程勘察有限公司				工程名称		湖南南方丘陵山地带南岭北麓历史遗留废弃矿山生态修复示范工程—耒水中下游煤矸石带生态修复项目(2024-2025)	
地质灾害设计甲级(432019130071)				图名			整修道路(3m)设计大样图
项目负责人	黄绍琼	审核	戴典文	设计	刘勃	阶段	施工
审定	谢鹏	设计	刘勃	日期	2023.09	图号	DY-13

## 新修道路(3m)横断面设计图 1:25



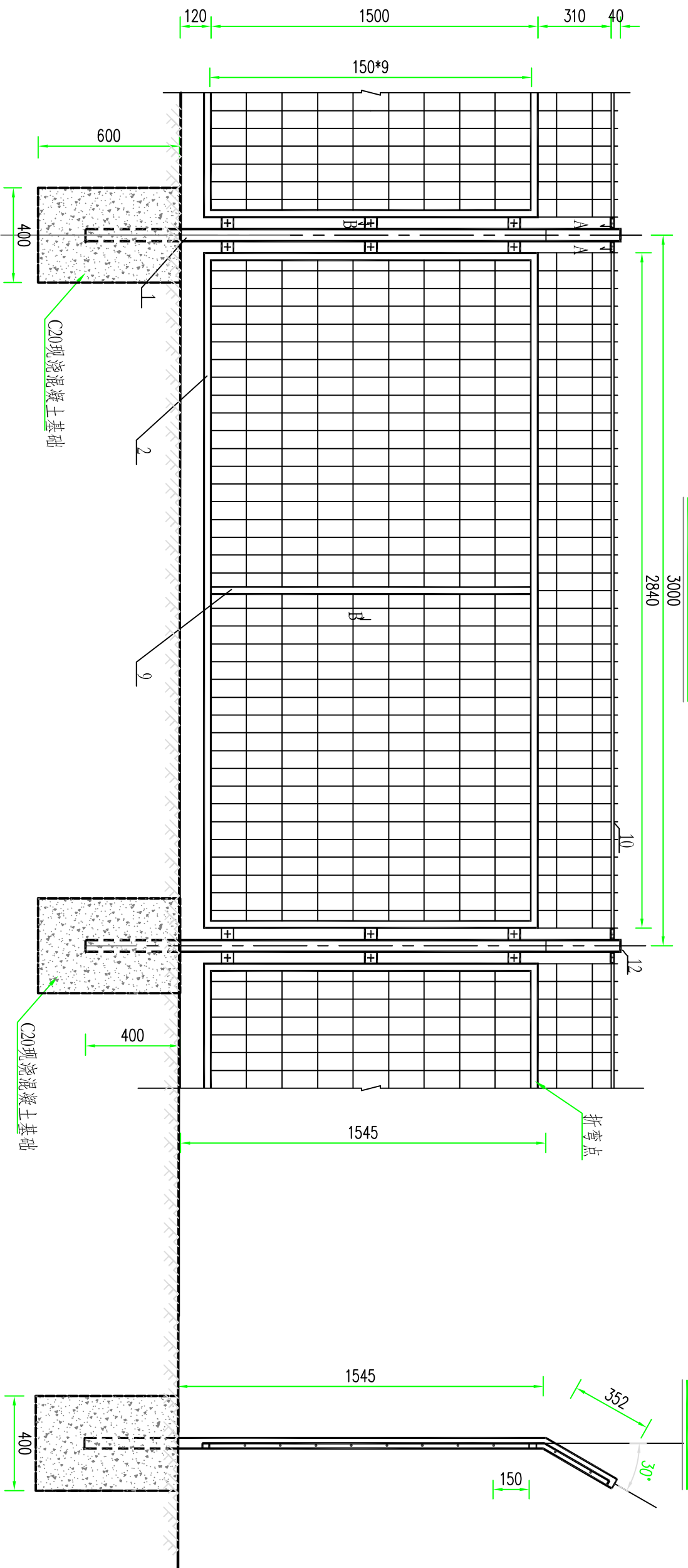
工程量表 (每延米)

项目	单位	工程量	工程量计算式
路床压实	m <sup>2</sup>	3.60	3.6*1
素土路基	m <sup>2</sup>	3.60	3.6*1 (厚度200mm)
碎石路面	m <sup>2</sup>	2.60	2.60*1 (厚度100mm)
路肩土方回填压实	m <sup>3</sup>	0.05	(0.2+0.3)*0.1/2*2

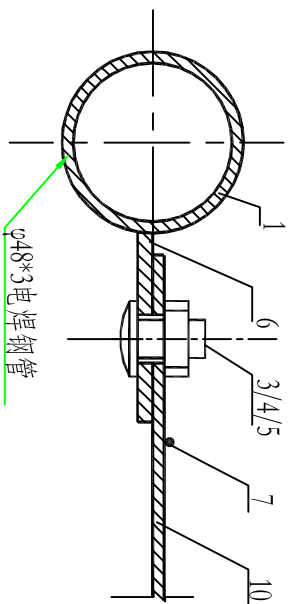
说明:

- 本图单位除特殊说明外, 单位均以mm计;
- 新修道路, 对路床进行压实, 如遇软地基, 应对地基进行加固处理, 铺设200mm素土路基, 路基压实度应达到85%; 铺设100mm碎石路面, 路面应自路中心向两侧放坡, 放坡系数2%, 以确保路边坡水能顺利排出; 碎石路面两侧设置素土保护层, 素土保护层与路基形成一体, 以确保碎石路面的稳定性;
- 位置及标准施工中可根据实际情况调整, 但标准不得降低;
- 未尽事宜参见相关规范或其它设计图纸办理。

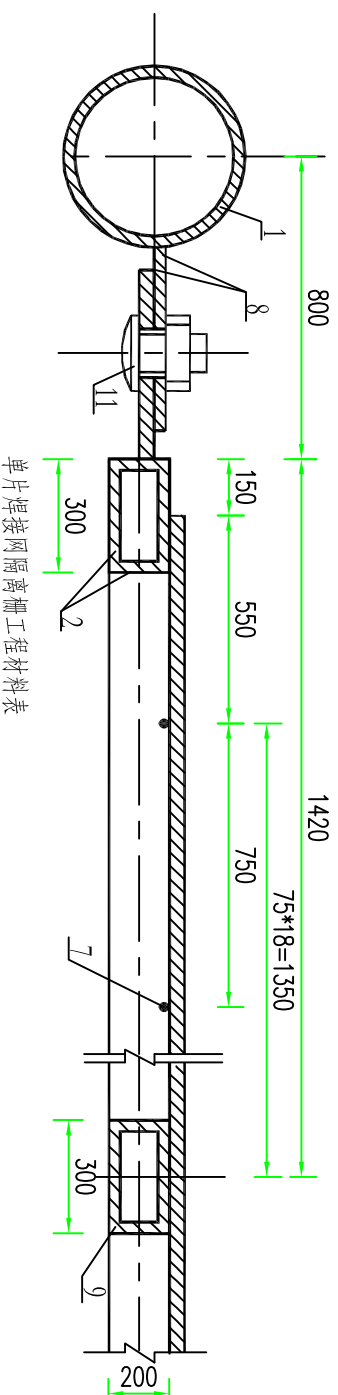
核工业衡阳第二地质工程勘察有限公司				工程名称		湖南南方丘陵山地带南岭北麓历史遗留废弃矿山生态修复示范工程—耒水中下游煤矸石带生态修复项目(2024-2025)	
地质灾害设计甲级(432019130071)				图名			新修道路(3m)设计大样图
项目负责人	黄绍琼	审核	戴典文	设计	刘勃	阶段	施工
审定	谢鹏	设计	刘勃	日期	2023.09	图号	DY-14



A-A剖面图 1:25



B-B剖面图 1:25



单片焊接网隔离栅工程材料表

名称	立柱	边框	方颈螺栓	螺母	垫圈	上网片连接板	网片	下网片连接板	下网片加强筋	上网边框	垫圈	立柱帽	C20现浇混凝土基础
序号	1	2	3	4	5	6	7	8	9	10	11	12	13
规格	φ48*3*2207	30*20*φ8*500	M8*20	M8	防盗垫圈	50*40*4	φ4.13*0*75	50*40*4	30*20*2*1350	20*3*2940	M8	φ5*2	
数量	1	1	8	8	8	2	1	12	1	1	8	1	
重量(kg)	7.649	12.497	0.732	0.068	0.0184	0.1256	9.5436	0.7536	1.9499	1.3847	0.0184	0.0821	0.096m <sup>3</sup>

说明:

1. 本图尺寸单位均以mm计;
2. 除网片钢丝为一般用途低碳钢丝外, 所有钢材均为Q235钢, 其力学性能应符合GB700-88要求;
3. 施焊前, 要求各单体平直并去除毛刺及锈迹;
4. 焊接部位要求过渡光滑, 无夹渣, 无虚焊, 无气孔等缺陷;
5. 构件焊接成型后的整体曲翘度横向不得大于7mm, 纵向不得大于5mm;
6. 连接板与立柱及网片边框在阻焊时, 其对称中心的最大偏斜不得超过1mm;
7. 所有网片均应在阻焊前作防腐处理, 先镀锌再镀塑, 镀塑层必须均匀亮泽, 镀层厚度为0.5-0.6mm, 颜色为果绿色;
8. 网片钢丝采用镀锌钢丝, 其力学性能须符合YB/T 5294-2009中对镀锌钢丝的相关要求;
9. 未尽事宜参见相关规范或其它设计图纸办理。

核工业衡阳第二地质工程勘察有限公司

地质灾害设计甲级 (432019130071)

工程名称

湖南南方丘陵山地带南岭北麓历史遗留废弃矿山生态修复示范工程—来水中下游煤矸石带生态修复项目 (2024-2025)

项目负责

黄绍琼

审核

戴典文

设计

刘勃

图名

防护栏杆设计大样图

审定

谢鹏

设计

刘勃

图名

防护栏杆设计大样图

阶段

施工

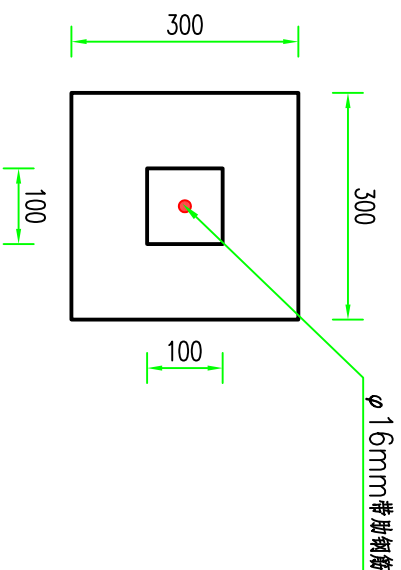
图号

DY-15

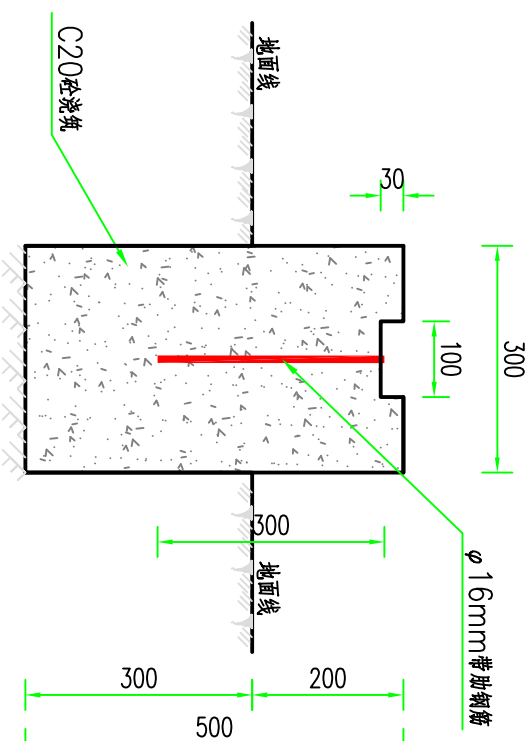
日期

2023.09

地质灾害变形监测点平面图 1:10



地质灾害变形监测点剖面图 1:10



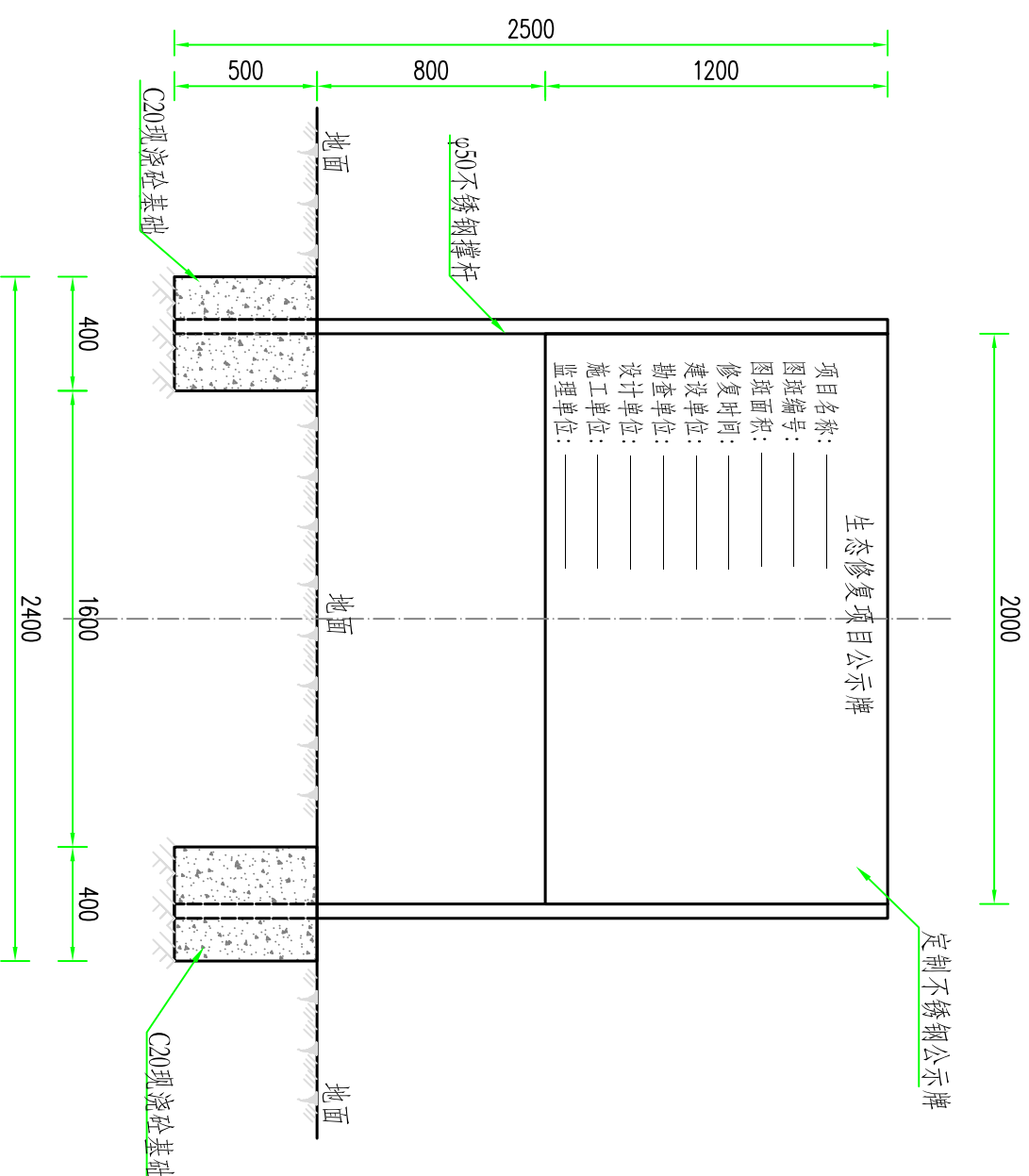
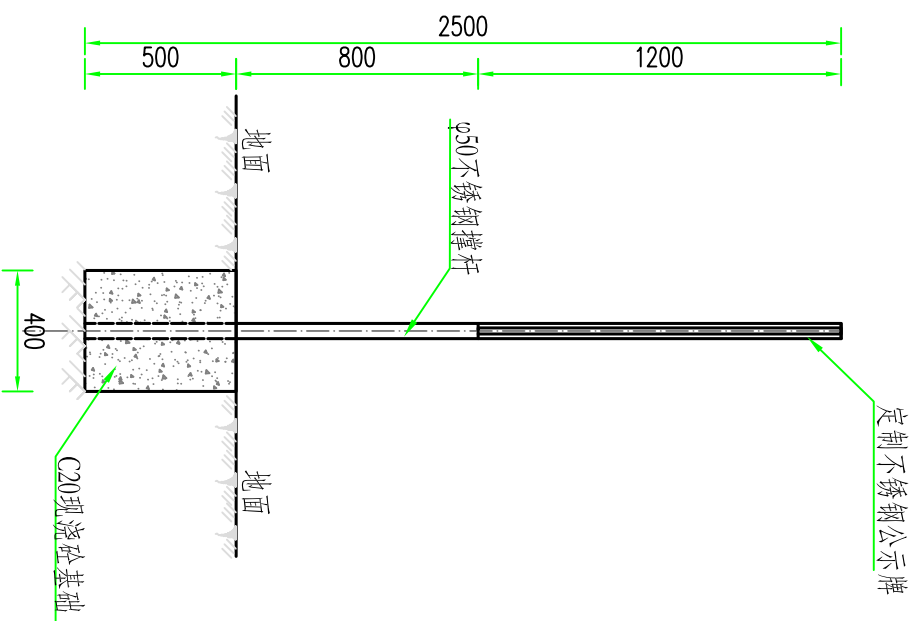
工程量表(单座)

序号	名称	单位	工程量	工程量计算式
1	土方开挖	m <sup>3</sup>	0.03	0.3*0.3*0.3
2	C20现浇砼基础	m <sup>3</sup>	0.05	0.3*0.3*0.5-0.1*0.1*0.03
3	φ 16mm带肋钢筋	kg	0.48	1.578*0.3

说明:

- 1、本图单位除特殊说明外,单位均以mm计;
- 2、采用C20现浇砼基础;
- 3、地质灾害变形监测点设置易发生变形处;
- 4、施工过程中位置可根据实际情况调整,但标准不得降低。

核工业衡阳第二地质工程勘察有限公司				工程名称		湖南南方丘陵山地带南岭北麓历史遗留废弃矿山生态修复示范工程—耒水中下游煤锰矿带生态修复项目(2024-2025)	
地质灾害设计甲级(432019130071)				图名			地质灾害变形监测点设计 大样图
项目负责人	黄绍琼	设计	谢鹏	审核	戴典文	阶段	施工
审核	谢鹏	设计	刘勃	审核	孙初	图号	DY-16
						日期	2023.09



工程量表(单座)

序号	名称	单位	工程量	工程量计算式
1	土方开挖	m <sup>3</sup>	0.16	0.4*0.4*0.5*2
2	C20现浇砼基础	m <sup>3</sup>	0.16	0.4*0.4*0.5*2
3	定制公示牌	套	1	1

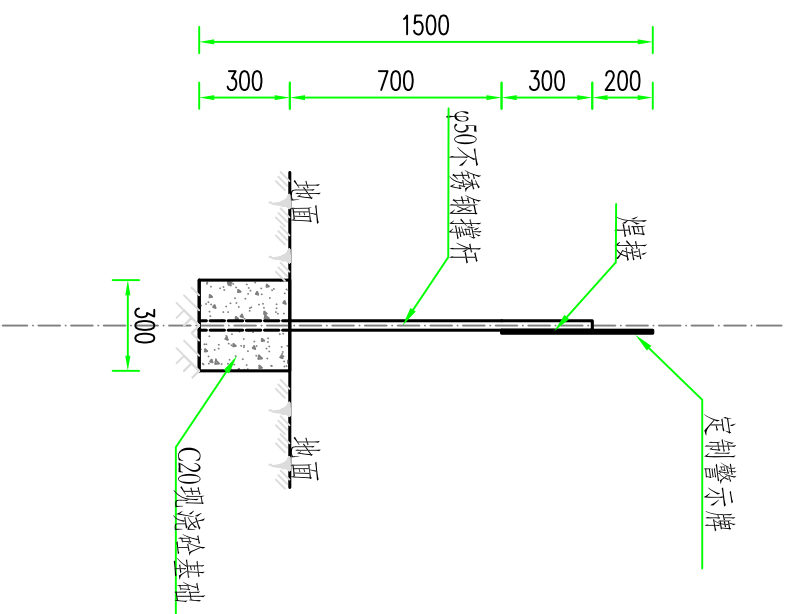
说明:

- 1、本图单位除特殊说明外, 单位均以mm计;
- 2、采用定制不锈钢公示牌, C20现浇砼基础;
- 3、公示牌设置在修复点醒目处, 每个点设置一处;
- 4、施工过程中位置和方向可根据实际情况调整, 但标准不得降低。

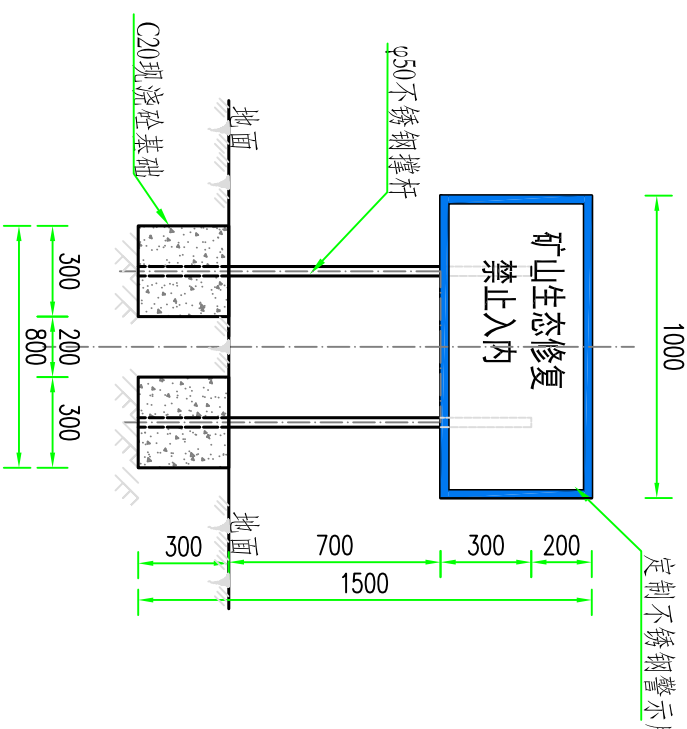
核工业衡阳第二地质工程勘察有限公司		工程名称		湖南南方丘陵山地带南岭北麓历史遗留废弃矿山生态修复示范工程—耒水中下游煤矸石带生态修复项目(2024-2025)	
地质灾害设计甲级(432019130071)		图名		公示牌结构示意图	
项目负责人	黄绍琼	审核	戴典文	阶段	施工
审定	谢鹏	设计	刘韧	图号	DY-17
				日期	2023.09



警示牌侧面示意图 1:25



警示牌立面示意图 1:25



工程量表(单座)

序号	名称	单位	工程量	工程量计算式
1	土方开挖	m <sup>3</sup>	0.054	0.3*0.3*0.3*2
2	C20现浇砼基础	m <sup>3</sup>	0.054	0.3*0.3*0.3*2
3	定制警示牌	套	1	1

说明:

- 1、本图单位除特殊说明外,单位均以mm计;
- 2、采用定制不锈钢警示牌,C20现浇砼基础;
- 3、警示牌设置在修复点醒目处,每个点设置一处;
- 4、施工过程中位置和方向可根据实际情况调整,但标准不得降低。

核工业衡阳第二地质工程勘察有限公司				工程名称		湖南南方丘陵山地带南岭北麓历史遗留废弃矿山生态修复示范工程—耒水中下游煤矸石带生态修复项目(2024-2025)
地质灾害设计甲级(432019130071)						
项目负责人	黄绍琼	审核	戴典文	设计	刘勃	警示牌设计大样图
审定	谢鹏	设计	孙超	图名		
阶段			施工	日期		
图号			DY-18	日期		
日期			2023.09			